

# DIGI PLEX EVO

## *K656 dotyková LCD klávesnice*



## UŽIVATELSKÝ NÁVOD

## Obsah

Úvod.....	3
Vlastnosti.....	3
Technická specifikace.....	3
K656 přehled.....	3
Nastavení data a času.....	4
Nastavení klávesnice.....	4
Uživatelské menu klávesnice K656.....	5
Programování zvonkohry.....	6
Panické poplachy.....	6
Podsystemy.....	6
Zobrazení stavů podsystemů.....	6
Zastřežení.....	7
Odchodové zpoždění.....	7
Přemostění zón.....	7
Obnovení přemostění.....	8
Jednotlačítkové zastřežení.....	8
Zastřežení tlačítkem (Keyswitch).....	8
Automatické zastřežení.....	8
Odstřežení.....	9
Příchodové zpoždění.....	9
Odstřežení zastřeženého podsystemu.....	9
Zobrazení paměti poplachů.....	9
Uživatelské kódy a popisky.....	10
Systemový master kód.....	10
Změna masterkódu.....	10
Kopírování voleb uživatelů.....	10
Jména uživatelů.....	11
Tlačítka klávesnice.....	11
Speciální funkční tlačítka.....	11
Mazání uživatelských kódů.....	12
Programování uživatelských kódů.....	12
Volby uživatele.....	14
Volby přístupu uživatele.....	15
Zobrazení poruch.....	17
Paměť událostí.....	18
SMS programování.....	19
Zastřežení pomocí GSM modulu.....	19
Testování a údržba.....	21
Testování detektorů.....	21
Testování požárních detektorů.....	21
Údržba.....	21
Test systému.....	21
Požární poplachy.....	22
Standardní požární zóna.....	22
Zpožděná požární zóna.....	22
Zpožděná požární zóna.....	23
Zásady požární bezpečnosti.....	24
Minimalizování rizik požáru v domě.....	24
Domácí varovný systém.....	24

## Úvod

Klávesnice K656 s dotykovým ovládáním má jednoduché a uživatelsky přívětivé navigační menu. Toto menu Vám nabízí všechny funkce, jako zastřežení, odstřežení, přemostění, procházení historie systému a podobně. Jednoduchá dotyková klávesnice s navigačním menu umožňuje jednodušší ovládání Vašeho zabezpečovacího systému.

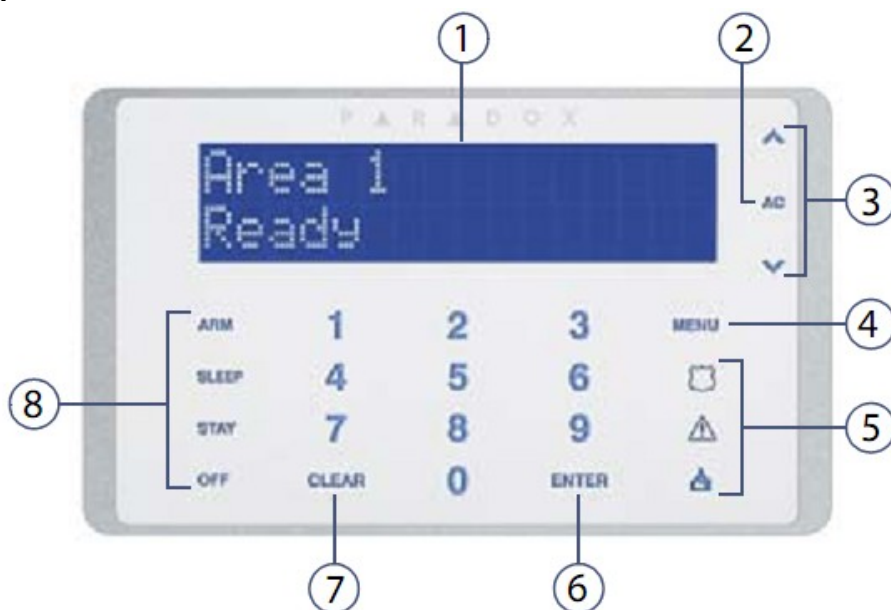
## Vlastnosti

- Podsvícená dotyková klávesnice
- Kompaktní design
- Zobrazení paměti poplachů
- Jednoduché programování bezdrátových ovladačů
- Dvouřádkový LCD displej 32 znaků
- Přiřazení jednomu nebo více podsystémů
- Jeden zónový vstup a jeden výstup PGM
- Jednotlačítkové funkce
- Tři tlačítka pro panik
- Nastavitelný podsvit, kontrast a rychlost rolování

## Technická specifikace

- Napájecí napětí: 12 až 16 V DC
- Proudový odběr: 70 mA max.
- Provozní teplota: 0°C až 50°C

## K656 přehled



1. Dvouřádkový LCD displej 32 znaků
2. Indikace střídavého napájení AC
3. Rolovací tlačítka - pro procházení v menu
4. Menu
5. Panické tlačítka (policie, lékař a požár)
6. Tlačítko ENTER
7. Tlačítko CLEAR
8. Tlačítka jednotlačítkových funkcí (stiskněte a držte po dobu tří sekund pro: zastřežení, částečné zastřežení nebo odstřežení).  
**SLEEP není zatím podporováno.**

### **Zvuková zpětná vazba**


Při zadávání hodnot na klávesnici Vás klávesnice navede pomocí zvukové zpětné vazby.

Potvrzující pípnutí: pokud úspěšně provedete jakýkoliv příkaz na klávesnici, klávesnice vydá potvrzující zapípání (PÍÍP – PÍÍP – PÍÍP – PÍÍP).

Zamítací pípnutí: pokud je příkaz zadán nekorektně, vydá klávesnice zamítací pípnutí (PÍÍÍÍÍÍÍÍÍÍP).

### **Nastavení data a času**

Pro nastavení data a času:

- 1) Stiskněte MENU – 9 (NASTAVENÍ) – 2 ČAS A DATUM.
- 2) Zadejte váš uživatelský kód.
- 3) Pro změnu času posuňte kurzor pomocí tlačítka  na danou pozici a zadejte čas.
- 4) Pro změnu data posuňte kurzor na danou pozici a zadejte datum ve formátu RRRR/MM/DD
- 5) Stiskněte ENTER pro uložení a odchod.

### **Nastavení klávesnice**

Klávesnici můžete nastavit tak, aby vám optimálně vyhovovala. Můžete nastavit následující položky:

- Rychlost rolování textu na displeji
- Jas kláves
- Citlivost kláves
- Jas displeje
- Kontrast displeje
- Umlčení klávesnice
- Podsvit v klidu – nastavení úrovně podsvícení, když je klávesnice v klidu.
- Klid za čas – interval, za který přejde klávesnice do klidového režimu (nastavená uroveň podsvitu v klidu).
- O klávesnici – zobrazí sériové číslo klávesnice, verzi firmware a verzi jazyku.

## Uživatelské menu klávesnice K656

Menu je přístupné po stisknutí tlačítka **MENU**.

### 1 Zap / Vyp

- 1 Zapnutí *Po zadání kódu můžete zapnout nebo vypnout vybraný podsystém(y).*
- 2 Zap FORCE
- 3 STAY bez zp
- 4 Zap STAY
- 5 Vypnutí

### 2 Stav systému

*Zobrazí stav podsystému(ů).*

### 3 Bypas zony

- 1 Vyber zonu *Po zadání kódu můžete přemostit zónu(y).*
- 2 Byp z pameti

### 4 Poplach v pam

*Zobrazí poplachy v paměti.*

### 5 Zobraz poruchu

*Zobrazí poruchu v systému.*

### 6 Zvonkohra

- 1 Vyber zonu *Po zadání kódu můžete vybrat zónu pro zvonkohru a interval po který bude zvonkohra platná.*
- 2 Nastav cas

### 7 Vypis historie

*Po zadání kódu můžete procházet historii událostí.*

### 8 Otevri dveře

*Po zadání kódu dojde k otevření nastavených dveří.*

### 9 Nastavení

- 1 Uziv kody *Nastavení uživatelských kódů*
- 2 Datum a cas *Nastavení data a času*
- 3 SMS Zpráva *Nastavení SMS čísel*
- 4 Auto zapnutí *Nastavení času autozapnutí*
- 5 Klavesnice

#### 1 Rychlost prepisu

#### 2 Jas klaves

#### 3 Citlivost klaves

#### 4 Jas LCD

#### 5 Kontrast LCD

#### 6 Umlceni

#### 7 Podsvit klidu

#### 8 Klid za cas

#### 9 O klavesnici

### 6 Prikazy

#### 1 Test prenosu

#### 2 Volat PC

#### 3 Odpovedet PC

#### 4 Koncit tel kom

### 7 GSM info

*Zobrazí info o GSM/GPRS registraci.*

Přes uživatelské menu se provádí většina uživatelských funkcí. Pro pohyb v menu použijte rolovací tlačítka (3), můžete také použít přímé volby jednotlivých položek. Pro vstup do vybrané položky stiskněte ENTER pro odchod CLEAR. Některé funkce jsou přístupné bez kódu, a naopak po výběru jiné funkce budete vyzváni k zadání uživatelského kódu a případně další volbě (např. k výběru podsystému při zapnutí/vypnutí nebo k výběru zóny u přemostění).

### Programování zvonkohry




Můžete naprogramovat klávesnici aby vydala pípnutí při narušení dané zóny. Tato funkce se nazývá zvonkohra. Zvonkohru může naprogramovat i váš instalační technik.

Programování zvonkohry:

- 1) Stiskněte **[MENU] – 6 Zvonkohra**
- 2) Zadejte Váš uživatelský kód.
- 3) Stiskněte **[1]** pro zvonkohru zóny pomocí šipek vyberte danou zónu. Stiskněte **[ENTER]** pro povolení nebo zakázání zvonkohry. Stiskněte **[CLEAR]** pro uložení.  
**NEBO**  
Stiskněte tlačítko **[2]** pro nastavení časové periody zvonkohry. Zadejte čas, od kdy má být zvonkohra spuštěná a čas ukončení zvonkohry.
- 4) Stiskněte **[CLEAR]** pro ukončení programování zvonkohry.

### Panické poplachy

Klávesnice K656 má tři tlačítka pro vyvolání panik poplachu. Panik poplach musí být v systému povolen instalačním technikem. Panik může být tichý nebo hlasitý. Pro aktivaci paniku stiskněte a přidržte odpovídající tlačítko na dobu 3 sekund.

Policie	
Lékař	
Požár	

### Podsystémy

Váš instalační technik může přiřadit ke klávesnici jednotlivé podsystémy, ty mohou být ovládány na základě uživatelských oprávnění.

### Zobrazení stavů podsystémů

KLávesnice Vám může zobrazit stavy jednotlivých podsystémů.

Pro zobrazení stavu podsystémů:

- 1) Stiskněte **[MENU] – [2] Stav systému.**
- 2) Vyberte podsystém, který chcete zkontrolovat.
- 3) Pro odchod stiskněte **[CLEAR]**.

## Zastřežení

Je-li systém zastřežen, tak narušením jakékoliv zóny vyhlásí poplach a pošle zprávu na PCO.

Zastřežení systému:

- 1) Stiskněte **[MENU]** – **[1] ZAP/VYP**.
- 2) Zadejte váš kód.
- 3) Pokud máte povoleno více podsystémů, tak vyberte podsystém, který chcete zastřežit nebo dejte 0 pro všechny podsystémy.

Typy zastřežení:

ARM – běžné zastřežení. Všechny zóny jsou střeženy.

FORCE ARM – nucené zastřežení, v případě, že je během střežení narušena zóna, lze zastřežit systém nuceně, narušená zóna bude přemostěna a po obnově zóny dojde k jejímu střežení.

STAY ARM – částečné zastřežení, při částečném zastřežení bude střežen jen perimetr objektu (např. vstupní dveře, okna a podobně).

INSTANT ARM – zastřežení bez zpoždění, při tomto typu zastřežení bude střežen perimetr a narušení jakékoliv zóny vyhlásí poplach (nedojde ke spuštění příchodového zpoždění).

## Odchodové zpoždění

Po zadání příkazu pro zastřežení dojde ke spuštění odchodového zpoždění, to Vám umožní bezpečně opustit střežený prostor.

## Přemostění zón

V případě že nejde zastřežit prostor, protože je narušena nějaká zóna, lze tuto zónu přemostit. To znamená, že systém půjde zastřežit a přemostěná zóna nebude střežena po celou dobu zastřežení, po odstřežení se zruší i přemostění. Pro opětovné zastřežení je nutné zónu přemostit znovu nebo je možné použít funkci obnovení přemostění naposled přemostěných zón.

- Možnost přemostit zónu musí být povolena instalačním technikem u dané zóny.
- Přemostění musí mít povoleno i uživatel.
- Pro přemostění musí být daný podsystém odstřežen.

Přemostění zóny:

- 1) Stiskněte **[MENU]** – **[3] Přemostění**.
- 2) Zadejte váš kód.
- 3) Stiskněte **[1]** pro výběr zóny.
- 4) Vyberte zónu, buď pomocí šipek, nebo zadáním jejího třímístného čísla a stiskněte **[ENTER]**.
- 5) Stiskněte **[CLEAR]** pro uložení a odchod.

Prohlížení přemostěných zón:

- 1) Stiskněte **[MENU]** – **[3] Přemostění**.
- 2) Zadejte váš kód.
- 3) Pomocí šipek můžete prohlížet přemostěné zóny.

## Obnovení přemostění

Zóny přemostěné v předchozím zastřežení můžete znovu přemostit.

Znovupřemostění zón:

- 1) Stiskněte **[MENU]** – **[3]** Přemosteni.
- 2) Zadejte váš kód.
- 3) Stiskněte **[2]** pro znovupřemostění.
- 4) Stiskněte **[CLEAR]** pro uložení a odchod.

## Jednotlačítkové zastřežení

Klávesnice K656 má 4 tlačítka které souží pro rychlé zastřežení/odstřežení systému. Po stisku tlačítka na dobu 3 sekund budete vyzváni k zadání kódu (záleží na nastavení systému) a po volbě podsystému dojde k jeho zastřežení nebo odstřežení.

ARM - určeno pro běžné zastřežení systému

SLEEP - **není v současné době využito!**

STAY - určeno k částečnému zastřežení vybraného podsystému

OFF - určeno pro odstřežení vybraného podsystému

6 – určeno pro nastavení displeje klávesnice

## Zastřežení tlačítkem (Keyswitch)

Pomocí tlačítka můžete zastřežit nebo odstřežit daný podsystém. Tlačítko musí naprogramovat váš instalační technik. Tlačítko může být nastaveno jako tlačítko (jedna stabilní poloha) nebo přepínač (dvě stabilní polohy).

## Automatické zastřežení

Váš instalační technik může povolit automatické zastřežení v daný čas nebo po nastavené době klidu.

Automatické zastřežení v daný čas

Váš instalační technik může povolit autozastřežení v daný čas. Továrně je nastavený odchodový čas pro autozastřežení 60 sekund, ten může být instalačním technikem změněn.

Změna času autozastřežení:

- 1) Stiskněte **[MENU]** – **[9]** nastavení – **[4]** autozastřežení
- 2) Zadejte master kód.
- 3) Pokud máte více podsystémů, vyberte daný podsystém a stiskněte **[ENTER]**.
- 4) Zadejte čas autozastřežení podsystému.
- 5) Stiskněte **[ENTER]** pro uložení a odchod.

Automatické zastřežení dle klidu

Váš systém může být nastaven pro automatické zastřežení po nastavené době klidu. Pokud během nastaveného časového intervalu dedojde ke změně stavu všech detektorů v daném podsystému, systém se automaticky zastřeží. Časový interval pro zastřežení dle klidu může nastavit pouze instalační technik.



## Odstřežení

Když je systém odstřežen, nebude po narušení zóny vyhlášen poplach.

### Příchodové zpoždění

Na základě vašich instrukcí technik naprogramuje určená vstupní místa jako zpožděná (vstupní dveře, garážová vrata). Po narušení detektoru v těchto místech se spustí příchodové zpoždění, do jehož uplynutí musíte na klávesnici zadat váš přístupový kód a systém tak odstřežit (Pozor, dojde k odstřežení podsystému ve kterém je spuštěno příchodové zpoždění, ostatní podsystémy musíte normálně odstřežit!). Po uplynutí této doby bez odstřežení bude vyhlášen poplach.

### Odstřežení zastřeženého podsystému

Budete moci odstřežit pouze ten podsystém, ke kterému je přiřazen váš uživatelský kód. Uživatelský kód s volbou *Pouze zastřeženo*, nebude schopen odstřežit žádný podsystém.

Odstřežení podsystému:

- 1) Zadejte váš uživatelský kód.
- 2) Stiskněte **[5] odstřežení**.
- 3) vyberte podsystém, který chcete odstřežit.

*Poznámka: pokud má uživatel jen jeden podsystém, nebo je na klávesnici povolen pouze jeden podsystém, bude odstřežen zadáním platného kódu bez dalších akcí!*

### Zobrazení paměti poplachů

Když nastane poplach na zóně:

- Podsystém a zóna (např. Poplach podsystém 1 – přední dveře) bude zobrazen. Toto trvá do odstřežení podsystému nebo do obnovy na dané zóně.
- Po ukončení času sirény, bude zobrazen jen nápis Byl poplach a zpráva poplach v paměti.
- Paměť poplachů bude vymazána následujícím poplachem a zadáním platného uživatelského kódu.
- Váš systém zaznamenává všechny poplachy, které se přihodí během posledního zastřežení. Tyto poplachy lze jednoduše zobrazit.

Prohlížení paměti poplachů:

- 1) Stiskněte **[MENU] – [4] paměť poplachů**  
Zóny které byly v poplachu budou zobrazeny.
- 2) Mezi zónami můžete listovat pomocí šipek.
- 3) Stiskněte **[CLEAR]** pro uložení a odchod.

## Uživatelské kódy a popisky

Váš systém podporuje až 999 uživatelských přístupových kódů. Kódy mohou být přiděleny uživatelům s pořadovými čísly mezi 002 až 999 (uživatel číslo 001 je master). Váš instalační technik může naprogramovat délku přístupových kódů na 4-místné, 6-místné nebo libovolnou délku. Každá číslice kódu může být jakákoliv mezi 0 a 9. Pokud Váš instalační technik naprogramuje libovolnou délku přístupového kódu, musíte po zadání kódu stisknout klávesu **[ENTER]**.

### Systémový master kód

Hlavní kód systému Vám umožní přístup do všech voleb dostupných ve Vašem systému jako je přidání, modifikování nebo zrušení jakéhokoliv přístupového kódu. Tyto funkce nelze u master kódu zrušit. Změňte Váš master kód systému, aby jste zamezily neoprávněnému přístupu.

### Změna masterkódu

- 1) Stiskněte **[MENU] – [9] nastavení – [1] uživatelské kód**
- 2) Zadejte master kód (továrně 1234 nebo 123456)
- 3) Stiskněte **[1] – Vyber uživatele** a vyberte uživatele 001.
- 4) Zadejte nový systémový master kód.
- 5) Stiskněte **[ENTER]** pro pokračování na bezdrátový ovladač.

*Systémový master kód má přístup do všech dveří bez časového omezení. Změněno může být pouze číslo sériové karty a způsob zastřežení pomocí karty. Jestliže jsou změněny další vlastnosti, master kód je nastaví na výchozí.*

Systémový master kód může mít změněno:

- Číslo kódu
- Přístupovou kartu
- Dálkový ovladač

### Kopírování voleb uživatelů

Tato vlastnost vám umožní kopírovat volby uživatele, volby přístupu a přiřazení podsystémů od uživatelského kódu do následujícího uživatelského kódu. Budou zkopírovány všechny uživatelské volby kromě uživatelského kódu, přístupové karty a jména uživatele.

Kopírování voleb uživatele:

- 1) Stiskněte **[MENU] – [9] nastavení – [1] uživatelské kódy**
- 2) Zadejte master kód (továrně 1234 nebo 123456)
- 3) Stiskněte **[1] – Vyber uživatele** nebo stiskněte **[2] – Volný uživatel**
- 4) Stiskněte **[△]**.
- 5) Zadejte číslo uživatele z kterého chcete volby kopírovat.
- 6) Zadejte uživatelský kód. Ostatní vlastnosti můžete zadat nebo změnit podle tabulky parametrů uživatelských kódů.

## Jména uživatelů

Jména uživatelů zjednodušují přehled kódů. Jména uživatelů můžete naprogramovat v kroku 11 při programování uživatelských kódů.

- 1) V kroku 11 programování uživatelských kódů naprogramujete jména uživatelů.
- 2) Stiskněte tlačítko.
- 3) Zadejte požadované znaky podle následující tabulky.
- 4) Stiskněte tlačítko [▲] pro posun kurzoru na volné místo.
- 5) Opakujte kroky 3 a 4 dokud nebude popisek kompletní.
- 6) Pro odchod a uložení stiskněte tlačítko [ENTER].

## Tlačítka klávesnice


Zadávaní opakovaným stiskem klávesy. Každá klávesa zastupuje několik znaků, které listujeme opakovaným stisknutím tlačítka. Například: Chcete-li zadat znak C, stiskněte tlačítko [1] třikrát.

*Přiřazení znaků tlačítkům*

KLÁVESY	1x	2x	3x
[1]	A	B	C
[2]	D	E	F
[3]	G	H	I
[4]	J	K	L
[5]	M	N	O
[6]	P	Q	R
[7]	S	T	U
[8]	V	W	X
[9]	Y	Z	

## Speciální funkční tlačítka

Funkční tlačítka mají speciální funkce:

- [STAY] - vloží mezeru
- [SLEEP] - smaže pozici s kurzorem
- [ARM] - smaže všechny znaky od kurzoru na konec
- [OFF] - přepne funkce tlačítek zpět do zadávání čísel
- [MENU] - přepne malá / velká písmena
- [

032	033	034	035	036	037	038	039	040	041	042
	!	="	#	\$	%	&	?	<	>	*
043	044	045	046	047	048	049	050	051	052	053
+	,	-	.	/	0	1	2	3	4	5
054	055	056	057	058	059	060	061	062	063	064
6	7	8	9	:	;	<	=	>	?	@
065	066	067	068	069	070	071	072	073	074	075
A	B	C	D	E	F	G	H	I	J	K
076	077	078	079	080	081	082	083	084	085	086
L	M	N	O	P	Q	R	S	T	U	V
087	088	089	090	091	092	093	094	095	096	097
W	X	Y	Z	[	\	]	^	_	`	a
098	099	100	101	102	103	104	105	106	107	108
b	c	d	e	f	g	h	i	j	k	l
109	110	111	112	113	114	115	116	117	118	119
m	n	o	p	q	r	s	t	u	v	w
120	121	122	123	124	125	126	127	128	129	130
x	y	z	{		}	~	←	→	⇐	⇓
131	132	133	134	135	136	137	138	139	140	141
ü	û	ü	ü	ô	ò	ó	o	ô	ò	ó
142	143	144	145	146	147	148	149	150	151	152
ö	ç	ë	é	é	ë	ê	è	é	è	à
153	154	155	156	157	158	159	160	161	162	163
ä	à	â	ä	á	ä	â	â	î	ì	í
164	165	166	167	168	169	170	171	172	173	174
ï	ï	ñ	ñ	ñ	g	g	g	v	w	z
175	176	177	178	179	180	181	182	183	184	185
æ	š	±	ÿ	↑	↓	←	↵	↶	↷	↸
186	187	188	189	190	191	192	193	194	195	196
†	↓	¶	¼	½	¾	ø	ℓ	ð	β	ç
197	198	199	200	201	202	203	204	205	206	207
®	œ	∴	µ	ø	ÿ	ñ	¢	ã	õ	ö
208	209	210	211	212	213	214	215	216	217	218
.	::	◊	˘	˙	˚	÷	«	»	¡	∞
219	220	221	222	223	224	225	226	227	228	229
x	⊗	⊙	⊚	≡	α	½	¼	¼	⅓	⅔
230	231	232	233	234	235	236	237	238	239	240
ρ	g	↕	↶	j	□	℥	Я	Ю	Ш	Р
241	242	243	244	245	246	247	248	249	250	251
q	θ	∞	Ω	β	Σ	∩	Φ	Υ	Б	И
252	253	254	255							
Ÿ	Ц	б	И							

### Mazání uživatelských kódů

Smazání uživatelského kódu provedete smazáním jeho kódu v kroku 4 v programování uživatelských kódů. Místo hodnoty kódu stiskněte tlačítko **[CLEAR]**, potom co kód smažete potvrďte tlačítkem **[ENTER]**.

### Programování uživatelských kódů

Kódy může programovat pouze uživatel s master kódem nebo kódem s funkcí mastera. V následující kapitole jsou zobrazeny všechny kroky pro programování přístupových kódů. Jestliže chcete programovat kódy pomocí SW NEware, kontaktujte prosím Vašeho instalačního technika pro více informací.

Vydá-li klávesnice během programování zamítací tón, nemáte pro volbu patřičné oprávnění a nebo jste vybrali již existující kód. Uživatel s přiřazenou funkcí mastera může programovat pouze kódy a parametry v rámci podsystémů, které má sám povoleny.

1	Stiskněte <b>[MENU] – [9] NASTAVENÍ - [1] UŽIVATELSKÉ KÓDY</b>	
2	Zadejte master kód	
3	Vyberte jedno z následujících: <b>1. Vyber uzivatele:</b> Zadejte číslo uživatele 002 až 999. <b>2. Hledat volny kod:</b> Najde nejbližšího volného uživatele	
4	Zadejte nový uživatelský kód.	
5	Vyberte volby:	
	[1]	[2] Funkce mastera
	<b>VYP</b>	<b>VYP Vypnuto</b>
	ZAP	VYP Master – může programovat uživatelské kódy
	ZAP	ZAP Plný master – kódy, volby a podsystémy
	[3]	Nátlak
	<b>[4]</b>	<b>Přemostění</b>
	[5]	Pouze zastřežení
	[6]	Částečné a zastřežení bez zpoždění
	<b>[7]</b>	<b>Nucené zastřežení</b>
	[8]	VYP = přístup do podsystémů klávesnice ZAP = přístup do podsystémů uživatele
	Stiskněte šipku nahoru pro pokračování.	
6	Vyberte které podsystémy mají být přiřazeny uživateli povolte volby [1] až [8]	
	Stiskněte šipku nahoru pro pokračování.	
7	Vyberte skupinu přístupu a času uživatele První [00] = skupina přístupu od 00 do 15 (00 = všechny dveře) Druhé [00] = skupina času od 00 do 15 (00 = bez časového omezení)	
8	Volby přístupu uživatele	
	[1]	Povolení přístupu
	[2]	Odstřežení kartou
	[3]	Prodloužení otevření
	[4]	[5] Zastřežení kartou
	<b>VYP</b>	<b>VYP Vypnuto</b>
	ZAP	VYP Běžné zastřežení
	VYP	ZAP Částečné zastřežení (STAY)
	ZAP	ZAP Nucené zastřežení (FORCE)
	[6]	Časové tolerance přístupu
	[7]	Kód podle skupiny času
	[8]	VYP = Karta otevře dveře a odstřeží ZAP = karta otevře dveře a neodstřeží (nutno zadat PIN na klávesnici)
	Stiskněte šipku nahoru pro pokračování.	

9	Přiřazení přístupové karty: Zadejte ručně číslo přístupové karty
10	Přiřazení bezdrátového ovladače: Zadejte ručně číslo bezdrátového ovladače nebo stiskněte dvakrát tlačítko na ovladači.
11	Zadejte jméno uživatele: Zadejte jméno uživatele podle postupu v předchozí kapitole na straně:
12	Pro uložení a odchod stiskněte <b>[ENTER]</b> .

## Volby uživatele

### Volby [1] a [2]: Funkce master

Když je volba [1] vypnuta, uživatel nemůže programovat uživatelské kódy v systému. Když je volba [1] zapnuta a volba [2] vypnuta, uživatel může programovat a měnit přístupové kódy (PIN) a popisky.

Když jsou povoleny obě volby [1] a [2], uživatel má nastaveny všechny parametry mastera. Uživatel může měnit přístupové kódy, volby uživatele, volby přístupu, přístupové karty, popisky uživatel a přiřazení podsystémů, které má sám přiřazený. Například uživatel, který má plnou funkci mastera a má povoleno přemostění a podsystém 1, může dalším uživatelům, zakázat nebo povolit přemostění a podsystém 1.

### Volba [3]: Nátlak

Povolením volby [3] povolíme pro daný přístupový kód funkci nátlaku. Po zadání kódu dojde k odstřežení a zastřežení systému a zároveň k tichému poplachu, který pošle zprávu na PCO.

### Volba [4]: Přemostění

Povolením volby [4] povolíme pro daný přístupový kód funkci přemostění. Tato funkce umožní uživateli přemostit detektor, který má volbu přemostění naprogramovanou před zastřežením. To umožní, že daný detektor nebude střežen a nevyhlásí při narušení poplach.

### Volba [5]: Pouze zastřežení

Povolením volby [5] povolíme pro daný přístupový kód pouze zastřežení. Kód, který má tuto volbu povolenou nebude moci systém odstřežit. Je-li tato volba vypnuta, daný kód může odstřežit a zastřežit systém.

### Volba [6]: Částečné a okamžité zastřežení

Povolením volby [6] povolíme kódu možnost částečného a okamžitého zastřežení. Uživatel bude moci částečně nebo okamžitě zastřežit přiřazené podsystémy.

### Volba [7]: Nucené zastřežení

Povolením volby [7] povolíme kódu možnost nuceného zastřežení. Uživatel bude moci nuceně zastřežit přiřazené podsystémy.

### **Volba [8]:** Ovládání podsystémů

Povolením volby [8] bude mít uživatel přístup na klávesnici do všech podsystémů, které má přiřazeny přístupový kód. Pokud je volba [8] vypnuta, klávesnice umožní přístup pouze do podsystémů, které má klávesnice přiřazena. Například: klávesnice má přiřazen podsystém 1 a uživatelský kód podsystémy 1 až 8. Tento kód bude moci z této klávesnice ovládat pouze podsystém 1.

*Továrně můžou všichni uživatelé normálně zastřežit systém.*

### **Volby přístupu uživatele**

#### **Volba [1]:** Přístupová karta

Povolením volby [1] povolíme danému uživateli přístup do dveří, je-li v systému povolen režim přístupu. Uživatel, který nemá přiřazený žádný podsystém může nově ovládat dveře zadáním pinu na klávesnici a stisknutím tlačítka [ACC]. Je-li tato volba zakázána, uživatel nemá možnost přístupu.

#### **Volba [2]:** Odstřežení přístupovou kartou

Povolením volby [2] povolíme danému uživateli otevřít dveře a odstřežit systém pomocí přístupové karty. Je-li volba vypnuta, tak může uživatel pouze otevřít dveře, více volba [8].



***Aby byla tato volba [2] funkční, musí být volba [5] (pouze zastřežení) ve volbách uživatele vypnuta!***

#### **Volba [3]:** Prodloužené otevření dveří

Povolením volby [3] povolíme prodloužení intervalu otevření dveří o nastavený čas. Například, pokud je nastavena doba otevření dveří na 30 sekund a prodloužené otevření na 15 sekund budou dveře otevřeny 45 sekund.

#### **Volba [4] a [5]:** Zastřežení pomocí karty

Volby [4] a [5] definují typ zastřežení pomocí přístupové karty. Můžete povolit normální zastřežení, částečné zastřežení, nucené zastřežení nebo můžete funkci zastřežení kartou vypnout.

*Zastřežení kartou*

[4]	[5]	Typ zastřežení
ZAP	VYP	Normální zastřežení
VYP	ZAP	Částečné zastřežení
ZAP	ZAP	Nucené zastřežení
VYP	VYP	Funkce zastřežení kartou vypnuta

#### **Volba [6]:** Povolení tolerance časového okna

Povolením volby [6] povolíme uživateli časové okno ke skupině času. Například, uživatel má přiřazenou skupinu času od 8:00 do 15:00 a od podělí do pátku. Pokud bude instalačním technikem nastavená tolerance na 1 hodinu, bude moci uživatel použít kartu jednu hodinu před a jednu hodinu po nastaveném časovém intervalu pro danou skupinu času.

**Volba [7]:** Použít skupinu času pro kód (Omezit limitem zap/vyp)

Povolením volby [7] bude moci použít daný uživatel kód pouze v přiřazené skupině času. Je-li tato volba zakázána, může uživatel použít uživatelský kód kdykoliv.

**Volba [8]:** Vypnutí karta a kód

Volba [8] je funkční pouze v případě že je vypnutá volba [2] v kapitole 6.7. V případě, že je volba [8] povolena, musí uživatel po přiložení karty a otevření dveří zadat platný kód pro odstřežení zastřeženého podsystemu. Je-li tato volba zakázána, uživatel má přístup do dveří pokud je podsystem odstřežen. ***Aby byla tato volba [8] funkční, musí být volba [5] (pouze zastřežení) ve volbách uživatele vypnuta!***



## Zobrazení poruch

Jestliže ve vašem zabezpečovacím systému dojde k nějaké poruše, zobrazí se na displeji klávesnice nápis PORUCHA. Dojde vždy jen k zobrazení poruch, které nastaly v podsystémech ke kterým je přiřazena klávesnice.

Zobrazení poruchy:

1) Stiskněte **[MENU] – [5] Zobraz poruchu**

Zobrazí se skupina poruch ve z které je daná porucha. Pomocí šipek můžete listovat mezi skupinami poruch.

2) Stiskněte číslo skupiny poruch pro prohlížení.

*Kromě poruchy času je doporučeno v případě jakékoliv poruchy zavolat vašeho instalačního technika.*

Skupina 1: Systém

- [1] porucha střídavého napájení (AC)
- [2] porucha baterie
- [3] porucha výstupu AUX
- [4] porucha přetížení výstupu Bell
- [5] výstup Bell nezapojen
- [6] porucha ROM
- [7] porucha RAM

Skupina 2: Komunikátor

- [1] porucha telefonní linky
- [2] až [5] porucha komunikace na PCO (1 až 4)
- [6] porucha komunikace na PC

Skupina 3: Porucha modulu

- [1] Tamper
- [2] porucha ROM
- [3] porucha telefonní linky
- [4] porucha komunikace
- [5] porucha tiskárny
- [6] porucha střídavého napájení AC
- [7] porucha baterie
- [8] nízké napětí zdroje

Skupina 4: Porucha sítě

- [1] chybí klávesnice
- [2] chybí modul
- [3] chybí hlasový modul
- [6] hlavní chyba
- [7] síť přetížena

Skupina 5: tamper zóny

Skupina 6: slabá baterie bezdrátové zóny

Skupina 7: chyba zóny

#### Skupina 8: ztráta času

- nastavte datum a čas ústředny, po stisknutí klávesy 8.

#### Skupina 9: Poruchy GSM

- [1] chybí GSM modul
- [2] zarušení GSM signálu
- [3] není GSM signál
- [5] až [8] porucha komunikace (1 až 4)
- [9] IP přijímač neregistrován

#### Skupina 10: IP poruchy

- [1] chybí IP modul
- [2] není síť
- [3] až [6] porucha komunikace (1 až 4)
- [7] IP přijímač neregistrován

#### **Paměť událostí**

Do paměti událostí jsou zaznamenávány všechny události, které nastanou ve Vašem systému (např. Přístup povolen). Můžete sledovat pouze ty události, které nastaly v podsystémech, které jsou přiřazeny k vašemu přístupovému kódu.

Prohlížení paměti událostí:

- 1) Stiskněte **[MENU] – [7] Vypis historie**
- 2) Pokud máte přiřazeno více podsystémů, vyberte pro který chcete sledovat historii.
- 3) Pomocí šipek listujte v historii událostí.
- 4) Stiskněte **[CLEAR]** pro odchod.

## SMS programování

Pomocí GSM modulu **PCS** (volitelné příslušenství) můžete komunikovat s vaším zabezpečovacím systémem pomocí krátkých textových zpráv SMS. GSM modul vám umožní dostávat SMS o událostech v systému, zastřežení/odstřežení, poplarchy, poruchy a obnovy poruchy. Zároveň můžete systém pomocí SMS zprávy zastřežit nebo odstřežit.

Programování telefonních čísel:

- 1) Stiskněte **[MENU] – [9] Nastavení – [3] SMS**
- 2) Zadejte master kód.
- 3) Vyberte telefonní číslo které chcete naprogramovat **[01]** až **[16]**.
- 4) Zadejte nebo změňte telefonní číslo až 32 znaků. Pro přechod na další obrazovku stiskněte **[ENTER]**.
- 5) Zvolte ze kterého podsystému chcete na dané tel. číslo posílat SMS, povolte volby **[1]** až **[8]**, které odpovídají podsystémům 1 až 8. Pro přechod na další obrazovku stiskněte **[ENTER]**.
- 6) Zvolte které události z vybraného podsystému chcete posílat povolením volby **[1]** - poplarchy, **[2]** – ostřežení / zastřežení, **[3]** – poruchy a **[4]** – obnovy poruchy.
- 7) Pro uložení stiskněte **[ENTER]**.

## Zastřežení pomocí GSM modulu

Zabezpečovací systém je možné zastřežit nebo odstřežit zasláním SMS zprávy z jakéhokoli mobilního telefonu. Zpráva musí být zaslána na telefonní číslo modulu PCS100, jak je stanoveno použitým operátorem.

## Formát textu zprávy

Text zprávy má specifický formát a specifické prvky, zpráva musí být zaslána na telefonní číslo modulu PCS100.

Formát zprávy je následující:

**C[Uživatelský kód].[Akce].A[Podsystém].**

Například: C1234.ARM.A5.  
C1234.OFF.A5.

V tomto případě, uživatelský kód 1234 zastřeží podsystém 5 a druhá zpráva podsystém odstřeží.

## Uživatelský kód

První část textu zprávy je uživatelský kód (stejně číslo které používáte pro zabezpečovací systém). Musí mu předcházet písmeno C, které je následováno kódem a tečkou.

Příklad: **C1234**.

## Akce

Je možné zastřežit nebo odstřežit systém. Příkaz musí být zadán po uživatelském kódu. Chcete-li zastřežit systém, zadejte příkaz ARM. Pro odstřežení systému zadejte příkaz OFF.

Příklad: C1234.**ARM**.

### **Podsystem**

Je možné zastřežit nebo odstřežit konkrétní podsystem. Podsystemu musí předcházet písmeno A, oddělené čárkami pro každý podsystem. Je také možné zadat souvislou řadu podsystemů a to zapsáním TO mezi začátkem a koncem celé série podsystemů. Seznam musí být ukončen tečkou.

Příklady: C1234.ARM.**A5**.

C1234.ARM.**A1, 3,5TO7**.

### **IP Informace**

Pomocí SMS zprávy je možné získat IP adresu modulu PCS100. Po odeslání příkazu s dotazem na IP adresu pošle modul IP adresu na zadané tel. číslo. Platný uživatelský kód musí být zadán pro příjem IP adresy. IP adresa může být použita ke konfiguraci vzdáleného software přístupu.

Příklad: C1234.**IP.608123456**

### **Číslo vašeho GSM modulu**

Zapište si zde číslo Vašeho GSM modulu.

---

## Testování a údržba

### Testování detektorů

Pro tento test je potřeba dvou osob. Jedna osoba bude sledovat LCD displej na klávesnici, zatímco druhá osoba bude procházet chráněnou oblastí a tím bude narušovat zóny. (t.j. otevře dveře a okna která jsou chráněna, vejde do cesty pohybových detektorů, atd.). LCD obrazovka zobrazí otevřené zóny. Jestliže zóna nereaguje, kontaktujte vašeho technika.

### Testování požárních detektorů

NEUŽÍVEJTE otevřeného ohně nebo hořících materiálů k testování vašich požárních detektorů. Váš technik vám zajistí co nejlepší způsob testování vašeho systému.

### Údržba

Při normálním používání nevyžaduje váš systém ve skutečnosti žádnou údržbu, kromě pravidelného testování. Doporučuje se, aby Váš technik vyměnil záložní akumulátory každé tři roky.

### Test systému

Promluvte si se svým technikem dříve než budete provádět test systému, jelikož systém musí být programován tak, aby odpověděl na testovací instrukce. Normálně se doporučuje, že by jste měli provádět testování systému jedenkrát týdně, ale pro instrukce týkající se vašeho systému kontaktujte vašeho technika.

Test systému:

1. Zavolejte na vaše PCO, pro upozornění, že budete provádět test systému.
2. Zadejte váš **[uživatelský kód]**.
3. Stiskněte tlačítko **[8]**.

Systém otestuje všechna zapojení a pošle zprávu na Vaše PCO. Jestliže bude zjištěna porucha, zobrazí se na displeji (více v kapitole 8). Zavolejte vašemu technikovi pro odstranění jakékoliv poruchy.

## Požární poplachy

### Standardní požární zóna

Během požárního poplachu bude siréna emitovat přerušovaný zvuk dokud nebude utišena nebo resetována. Jestliže zóna je *Standardní požární zónou*, systém může okamžitě poslat zprávu na PCO.



***Požární zóna se může resetovat sama po odstranění příčiny poplachu. Nestane-li se tak, stiskněte a podržte současně na dvě vteřiny tlačítka [CLEAR] a [ENTER].***

### Zpožděná požární zóna

Tato zóna slouží ke zvýšení prevence před falešnými poplachy. Při první detekci není ihned vyhlášen plný poplach a není uskutečněn přenos zprávy na PCO.

#### V případě narušení požární zpožděné zóny:

1. Stiskněte tlačítko **[CLEAR]** během 30 sekund poplachu.
2. Vyčistěte prostor (vyvětrejte kouř od kouřových detektorů).
3. Jestliže nebude problém odstraněn do 90 sekund, bude vyhlášen poplach znovu. Stiskněte znovu tlačítko **[CLEAR]**.
4. Systém počká s přenosem zprávy dalších 30 sekund.

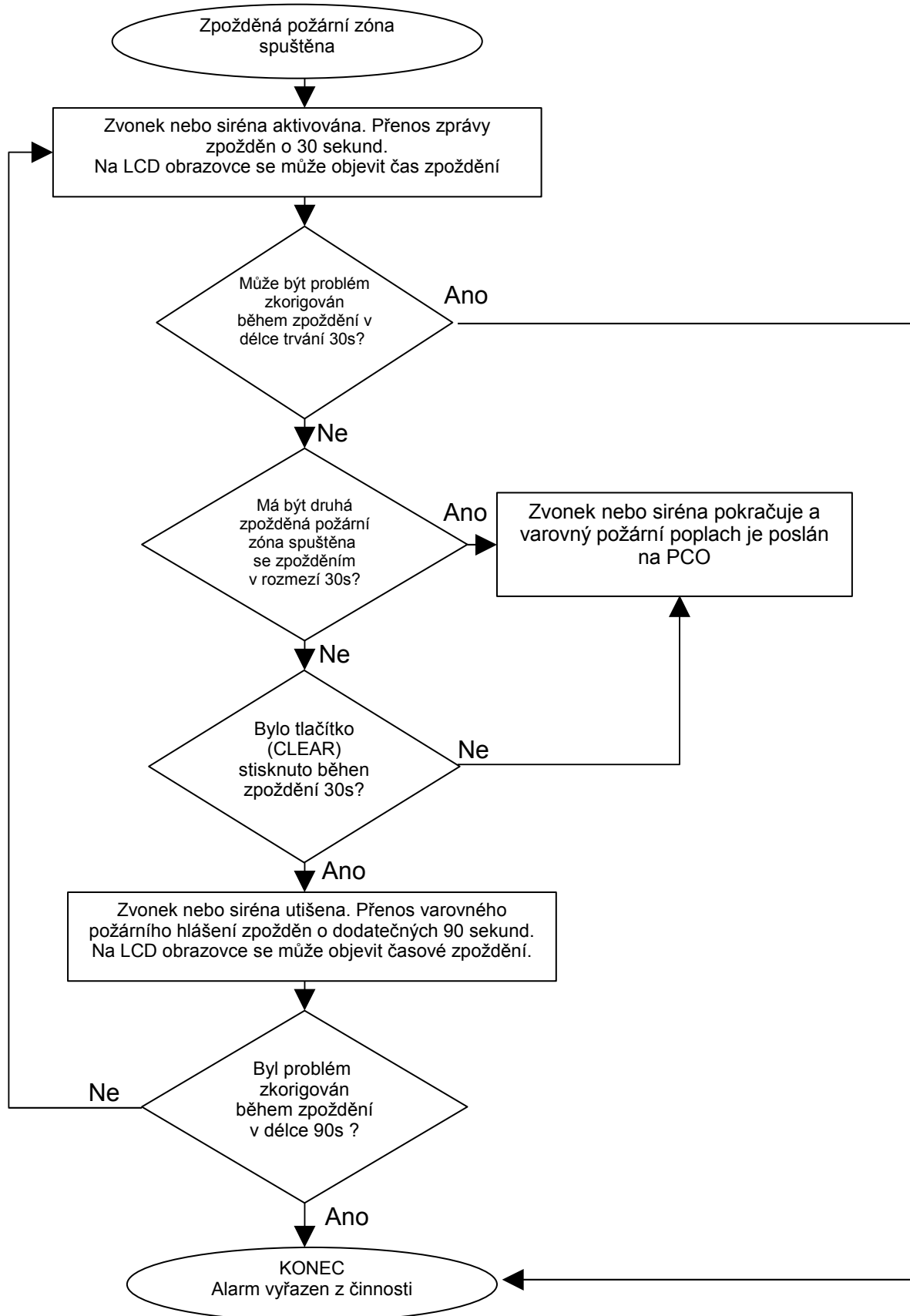


***Jestliže se vám nepodaří zrušit falešný poplach, Váš systém pošle zprávu na PCO. Zavolejte na PCO a upozorněte na falešný poplach.***



***Požární zóna se může resetovat sama po odstranění příčiny poplachu. Nestane-li se tak, stiskněte a podržte současně na dvě vteřiny tlačítka [CLEAR] a [ENTER] nebo kontaktujte Vašeho instalačního technika.***

## Zpožděná požární zóna



## **Zásady požární bezpečnosti**

Jestliže dojde k události požáru, pamatujte si, že čas je největším nepřítelem a každá vteřina hraje roli!

Co by jste měli učinit, aby jste byli připraveni v případě požáru u vás doma nebo v obchodě?

1. Nejprve všem připomeňte aby opustili prostor, potom volejte pomoc.
2. Udělejte požární únikový plán a určete na venkovním místě mítink
3. Únikový plán často procvičujte.
4. Je-li to možné, plánujte z každé místnosti dvě únikové cesty.
5. Procvičujte pocity odchodu se zavřenýma očima.
6. Připomeňte všem, aby nikdy nestály během požáru, ale vždy pohybovali co nejnižše u země a aby měli přikrytá ústa.
7. Poučte každého, aby se nikdy nevracel do hořící budovy z jakéhokoliv důvodu; může ho to stát život.
8. Kouřové detektory kontrolujte pravidelně; funkční kouřové alarmy dramaticky zvyšují šance kohokoliv na přežití požáru.

## **Minimalizování rizik požáru v domě**

Jak mohu doma předejít třem nejběžnějším příčinám požárů?

1. Nikdy nenechávejte bez dozoru jídlo na plotně. Vaření je hlavní příčinou domácích požárů. Vaření bez dohledu a lidské selhání má spíše za následek požár než mechanická porucha kamen nebo plynového vaříče
2. Buďte opatrní při kouření. Nedbalost při kouření je další častou příčinou požáru. Kouřové detektory nebo alespoň ohnivzdorné lůžkoviny a potahy nábytku jsou významnými zábranami požáru.
3. Provádějte údržbu vašeho topného systému. Topení je druhou největší příčinou požárů v obydlených oblastech. Nicméně, vytápění otevřeným ohněm je větším problémem v jednotlivých rodinných domech než v sídlištních bytech. Na rozdíl od bytů nemají často topné systémy v jednotlivých rodinných domech profesionální údržbu.

## **Domácí varovný systém**

Domácí požáry jsou nebezpečnější v noci. Požár produkuje kouř a smrtelně jedovaté plyny, které mohou obyvatele udolat, zatímco spí. Aby jste byli varováni před požárem, měly by být vně každé oblasti, kde se spí instalovány kouřové detektory v bezprostředním sousedství ložnic a na každém dalším poschodí rodinného domu, včetně přízemí.

### *Popření odpovědnosti:*

*Firma neodpovídá za jakékoliv škody týkající se majetku či osob, vzniklé v souvislosti se správným nebo nesprávným použitím produktu. I přes veškerou snahu a péči při zpracování této příručky firma nepřebírá zodpovědnost za možné chyby a omyly a následky z nich plynoucí.*

*Vyhrazeno právo změny bez předchozího upozornění.*