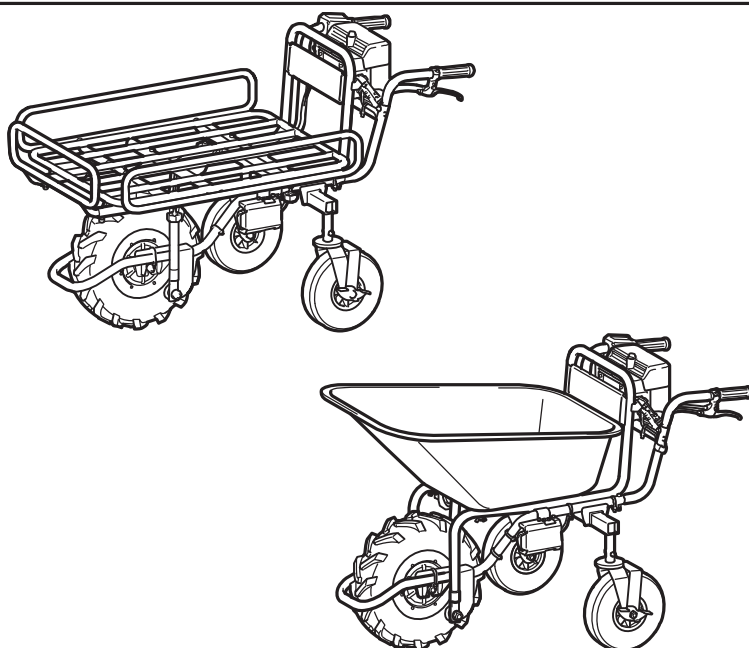




EN	Battery Powered Wheelbarrow	INSTRUCTION MANUAL	13
PL	Taczka z napędem akumulatorowym	INSTRUKCJA OBSŁUGI	23
HU	Akkumulátoros talicska	HASZNÁLATI KÉZIKÖNYV	34
SK	Akkumulátorový fúrik	NÁVOD NA OBSLUHU	44
CS	Akkumulátorový vozík	NÁVOD K OBSLUZE	54
UK	Візок самохідний з акумулятором	ІНСТРУКЦІЯ З ЕКСПЛУАТАЦІЇ	64
RO	Roabă cu motor	MANUAL DE INSTRUCȚIUNI	75
DE	Akku-Schubkarre	BETRIEBSANLEITUNG	85

DCU180



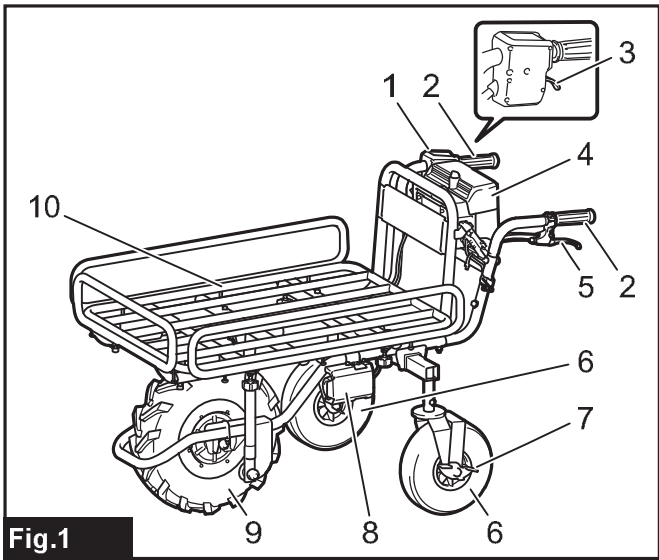


Fig.1

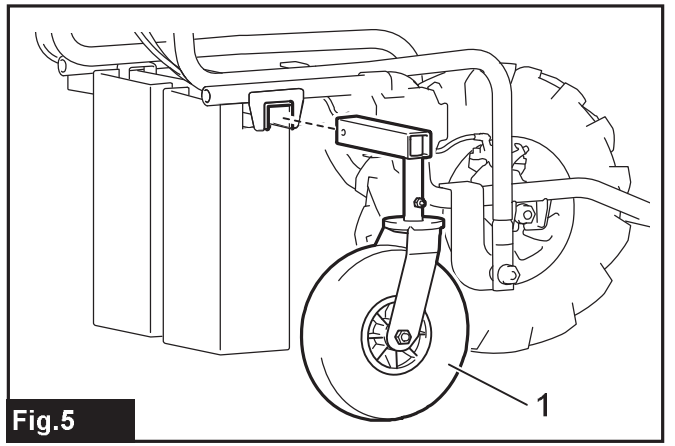


Fig.5

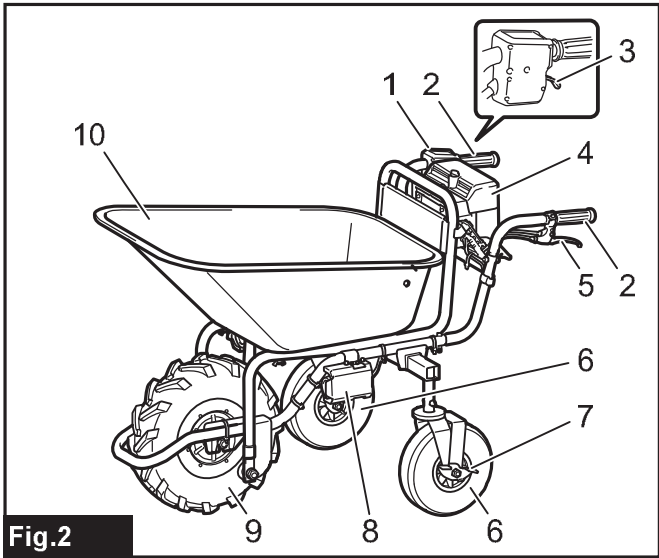


Fig.2

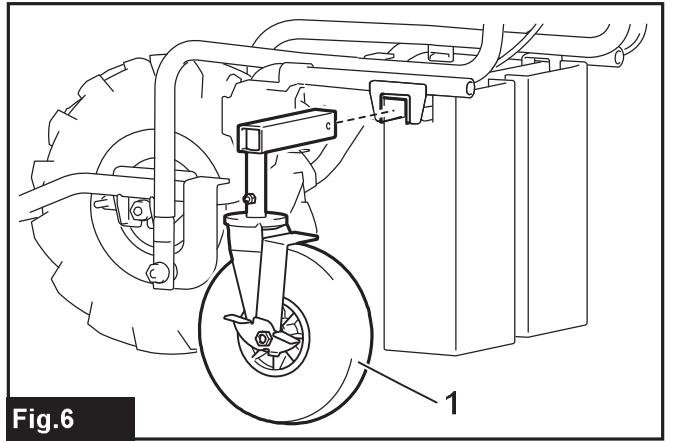


Fig.6

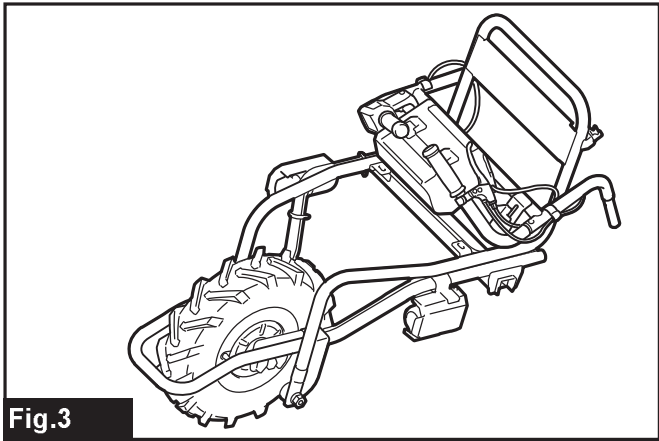


Fig.3

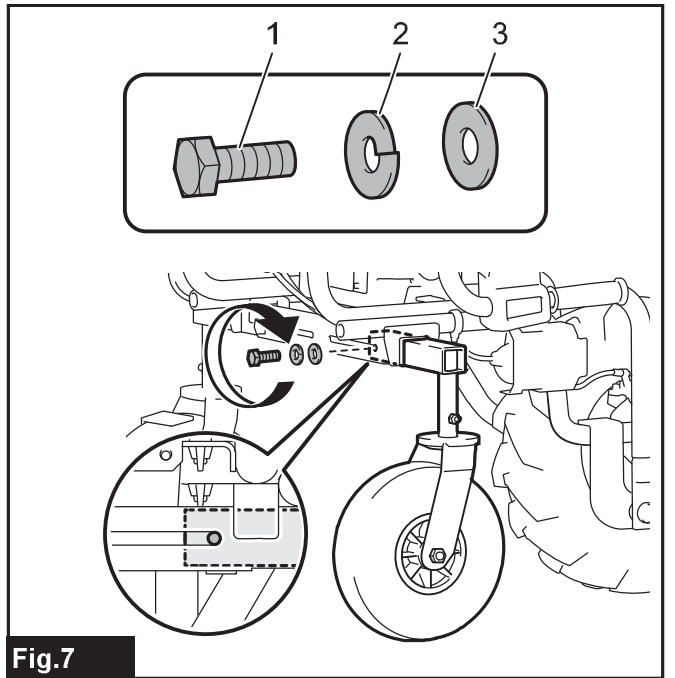


Fig.7

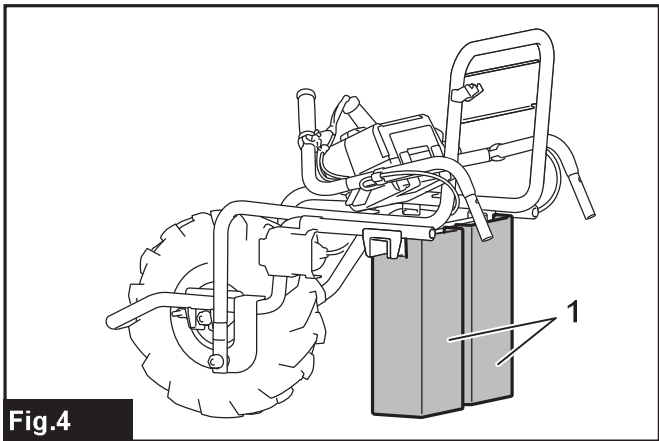


Fig.4

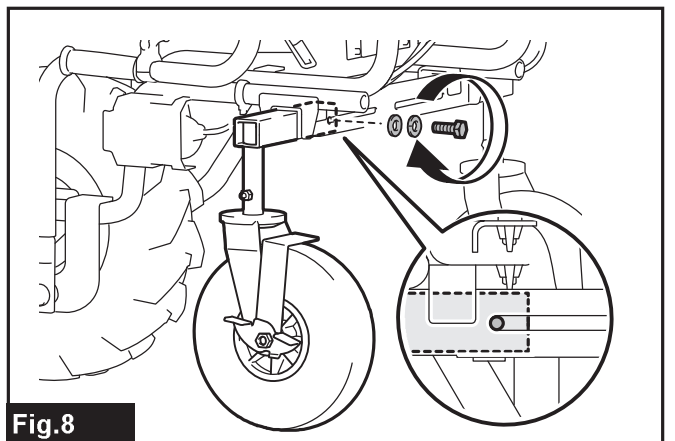


Fig.8

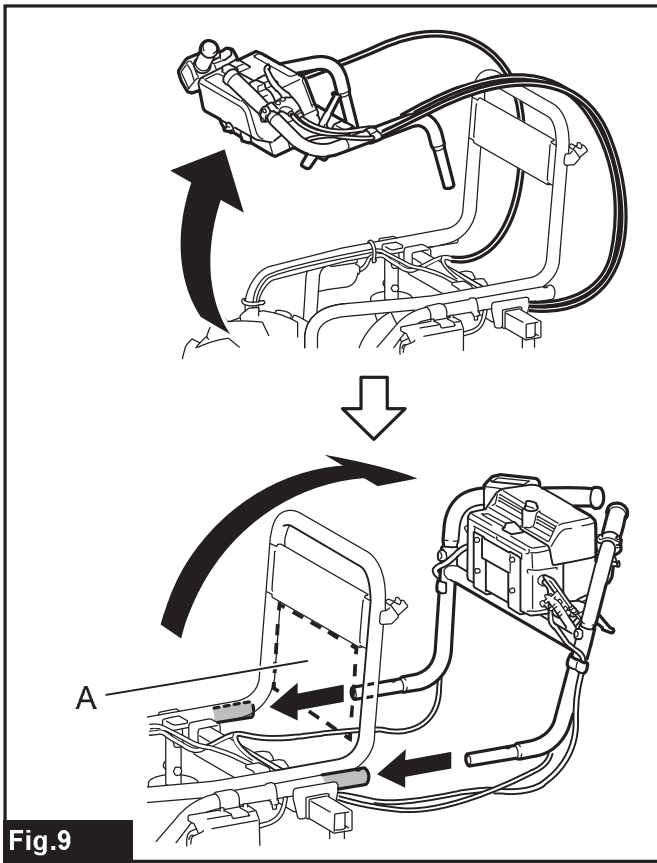


Fig.9

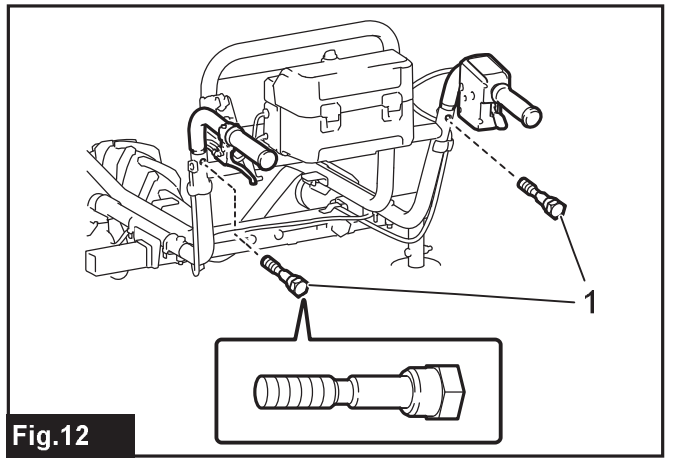


Fig.12

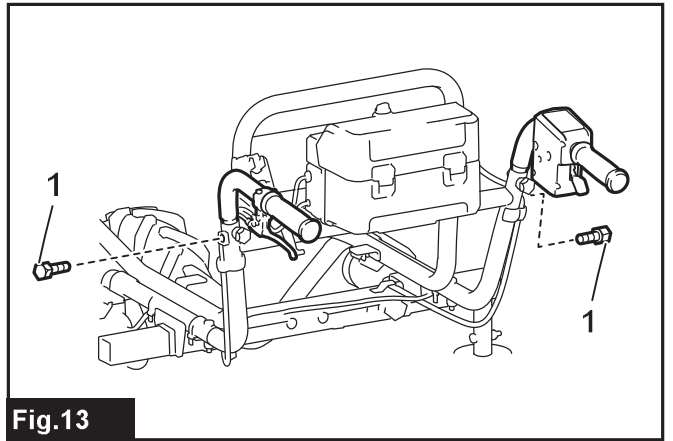


Fig.13

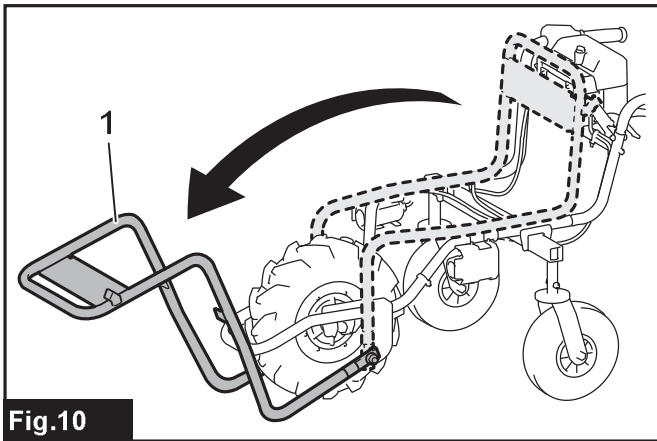


Fig.10

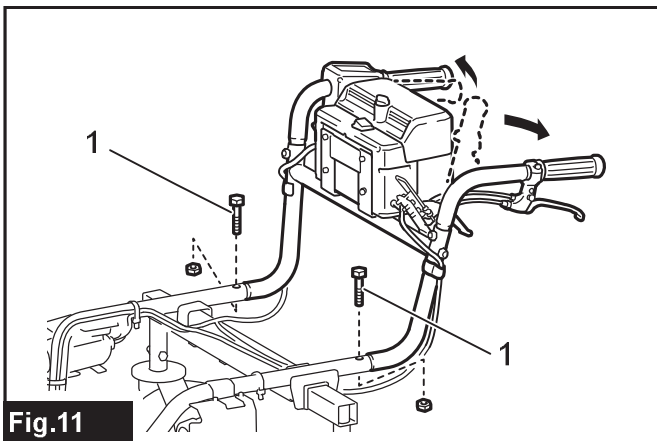


Fig.11

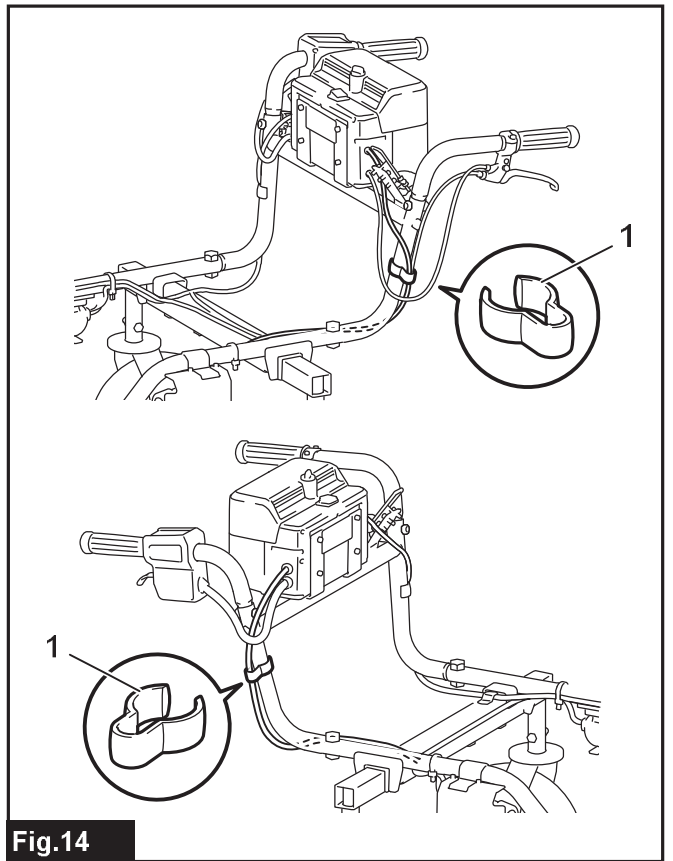


Fig.14

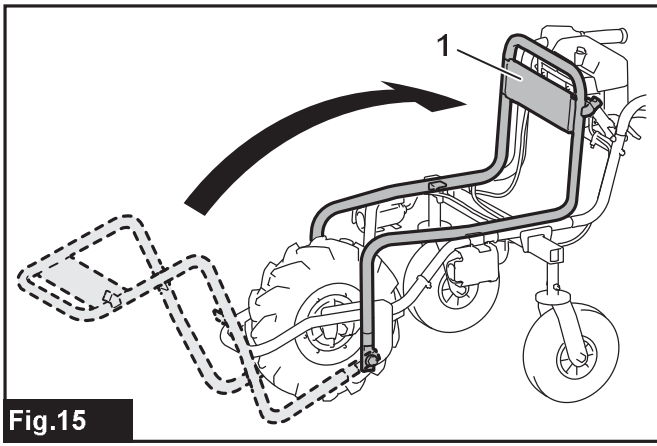


Fig.15

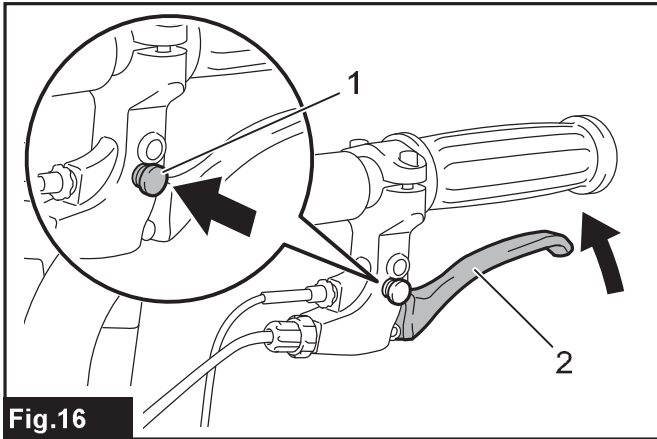


Fig.16

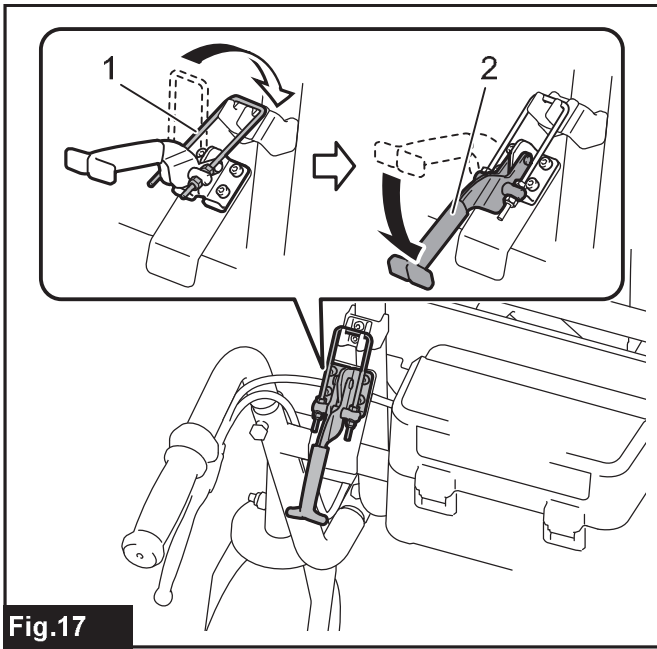


Fig.17

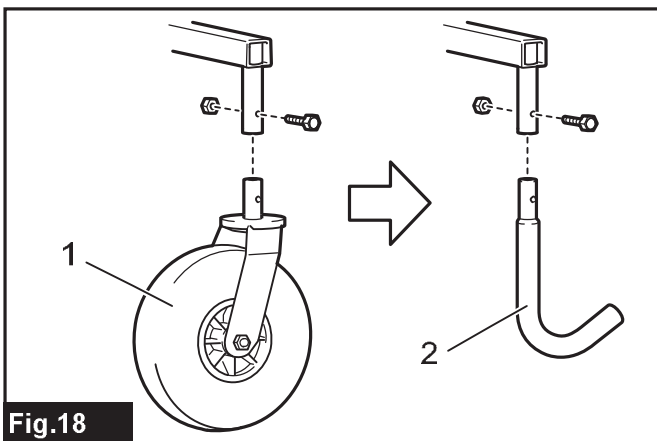


Fig.18

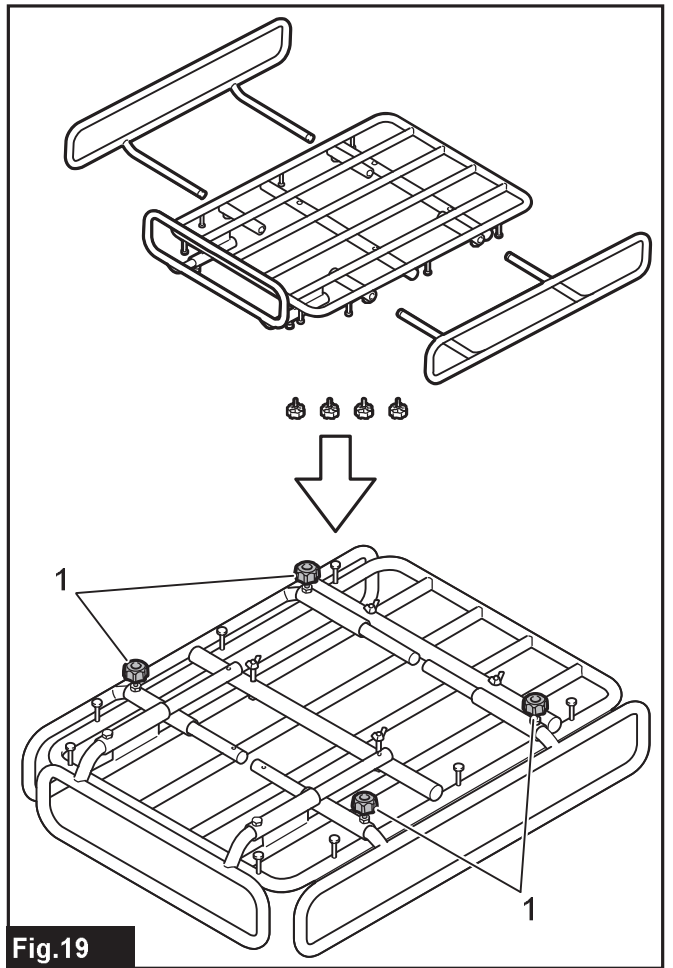


Fig.19

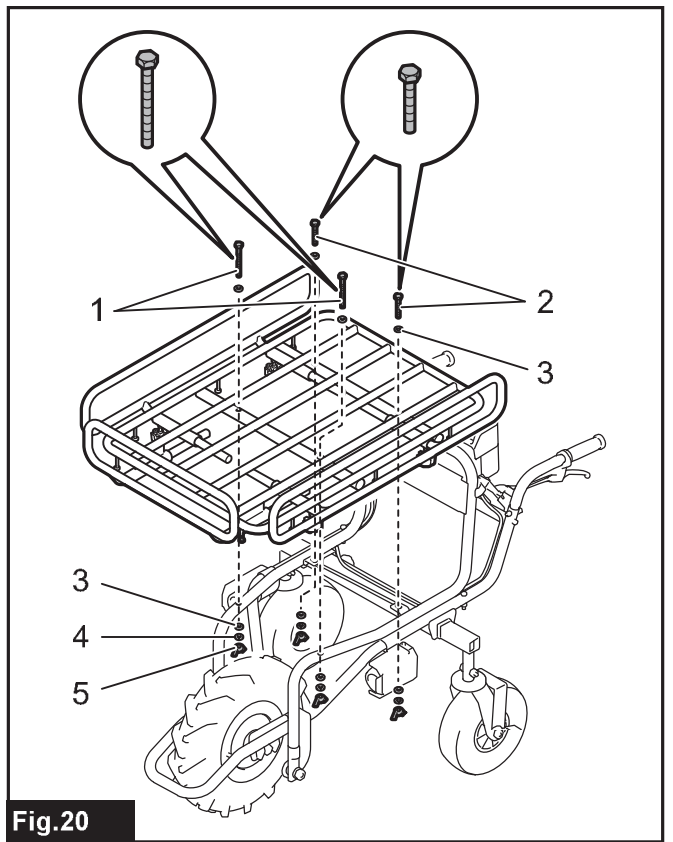


Fig.20

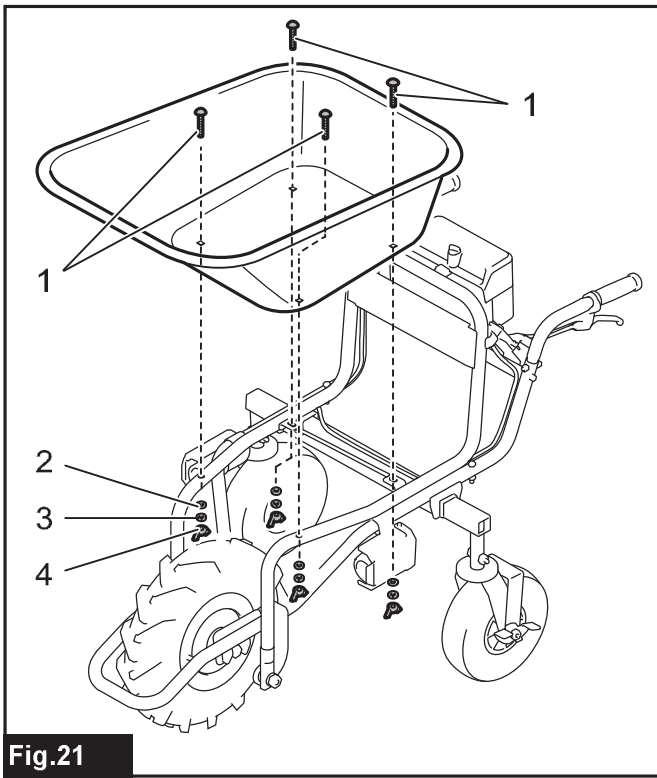


Fig.21

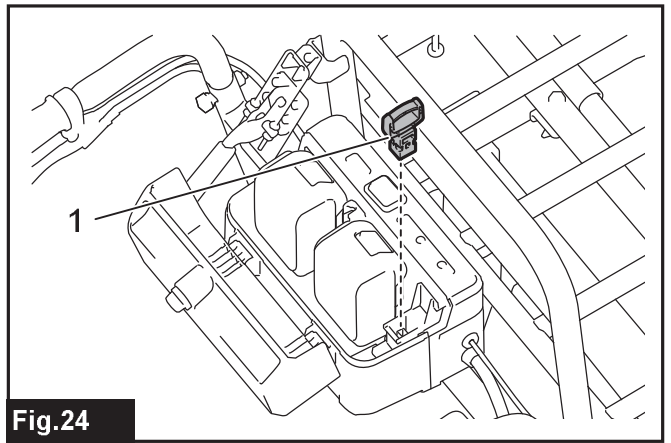


Fig.24

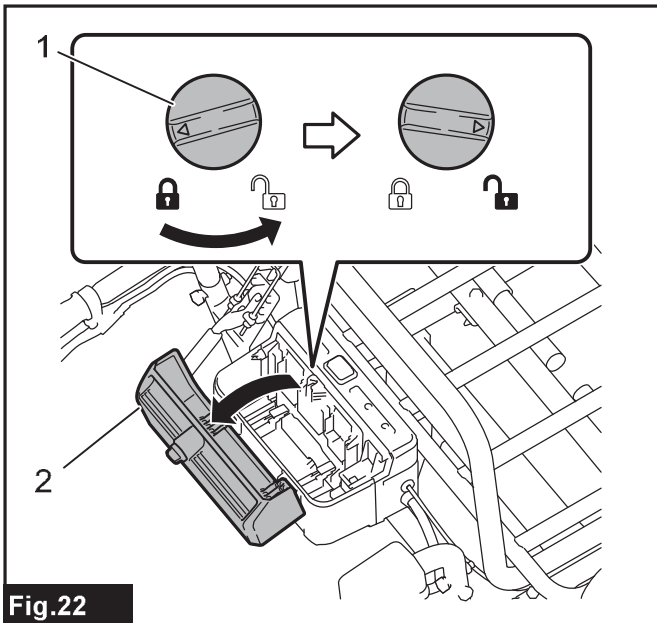


Fig.22

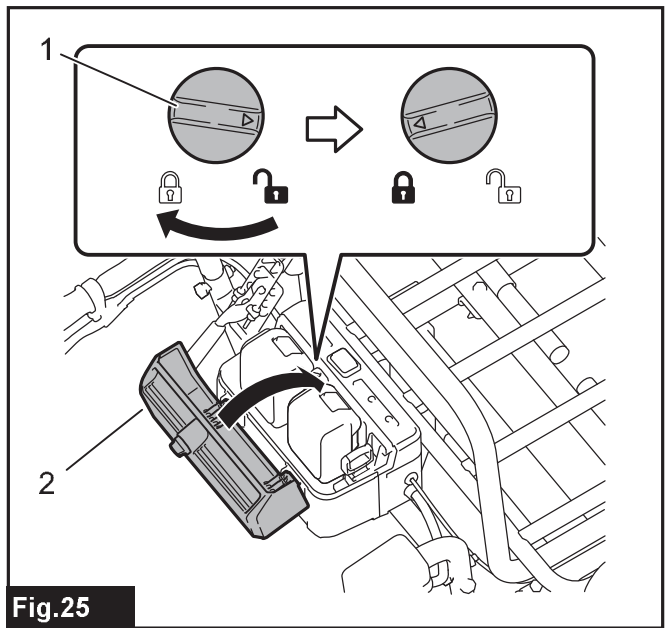


Fig.25

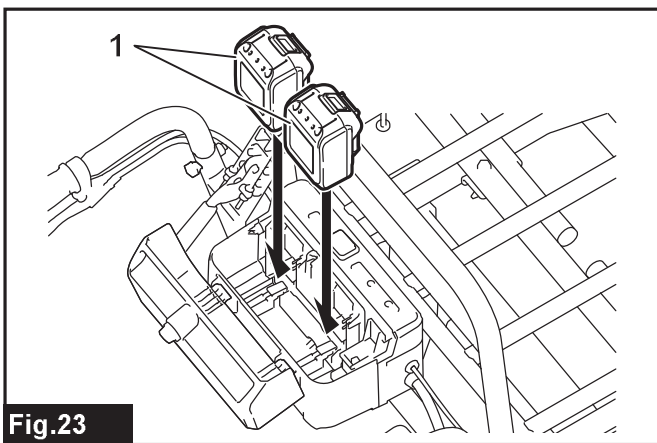


Fig.23

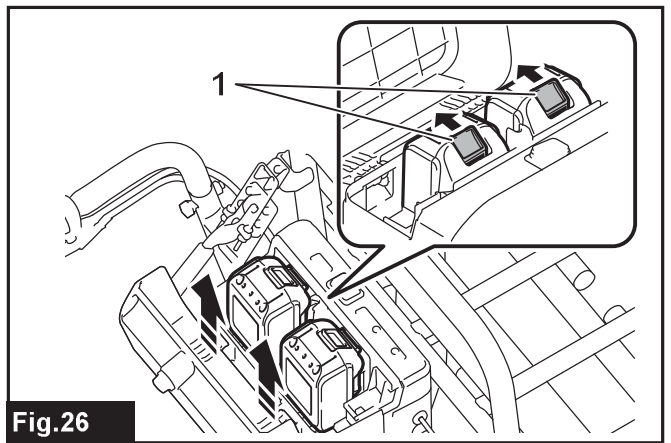
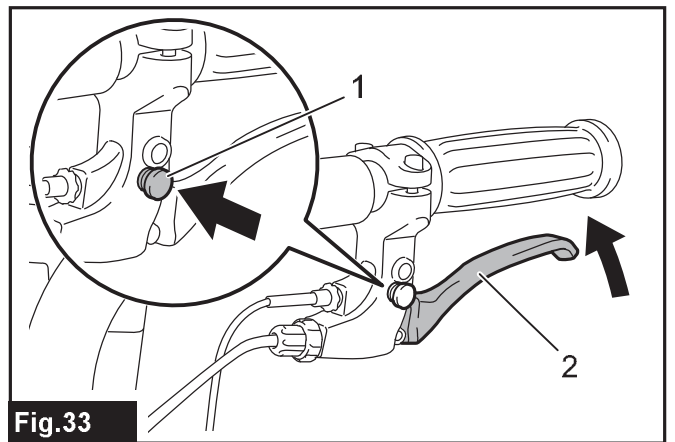
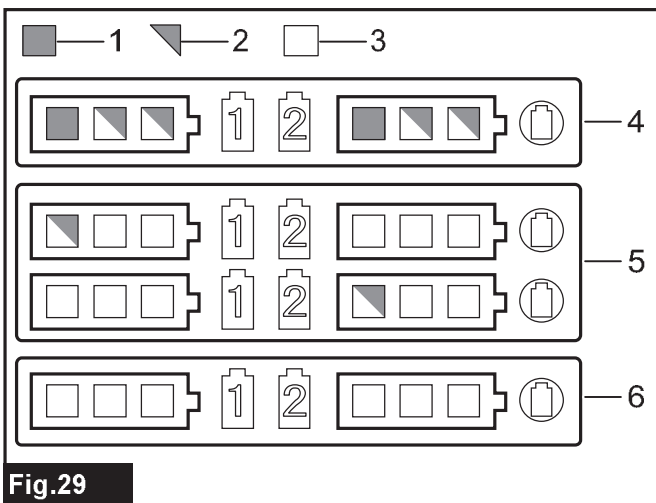
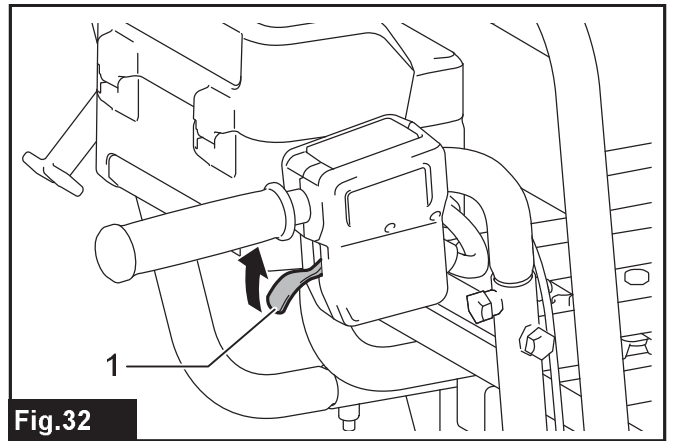
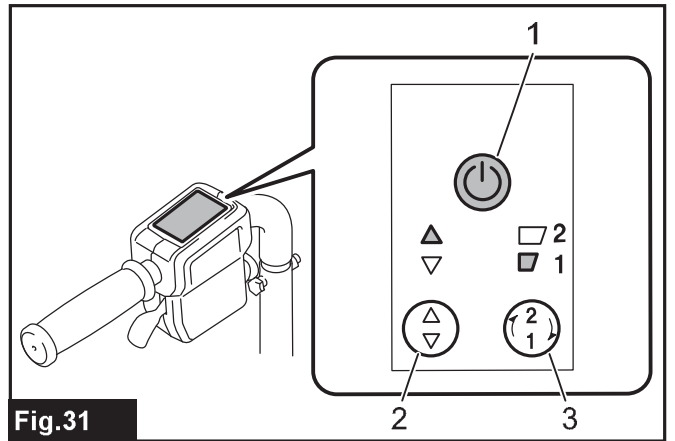
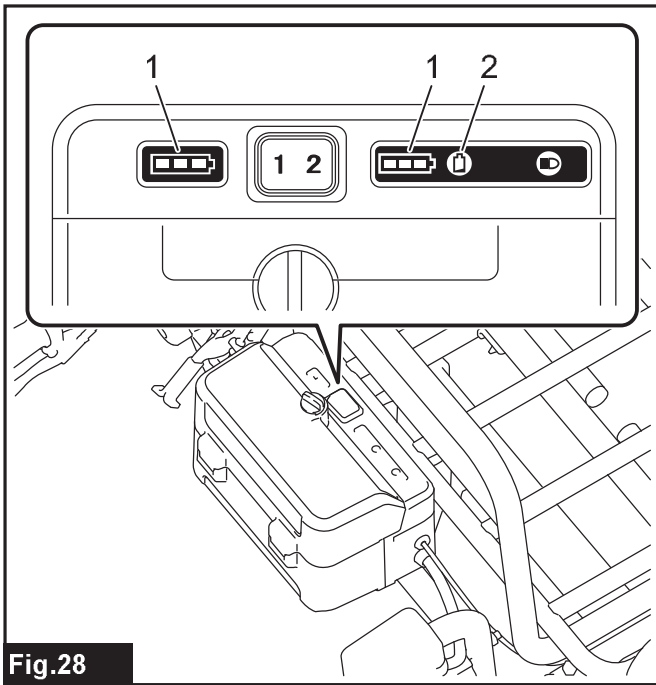
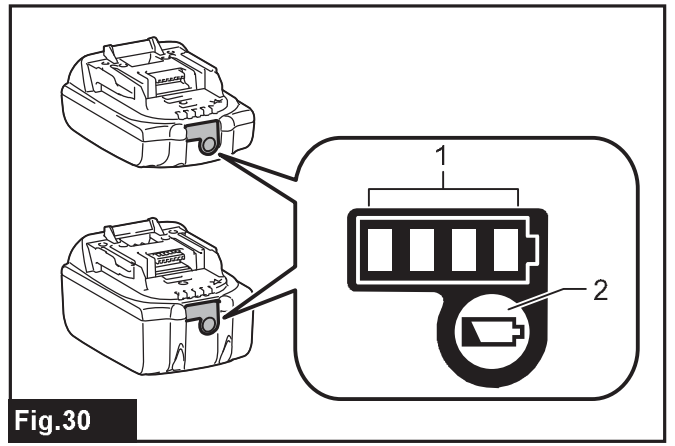
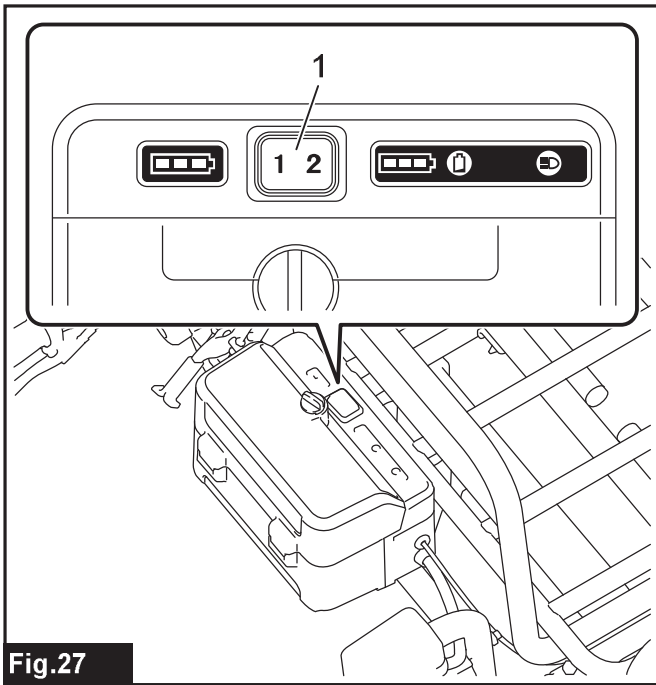


Fig.26



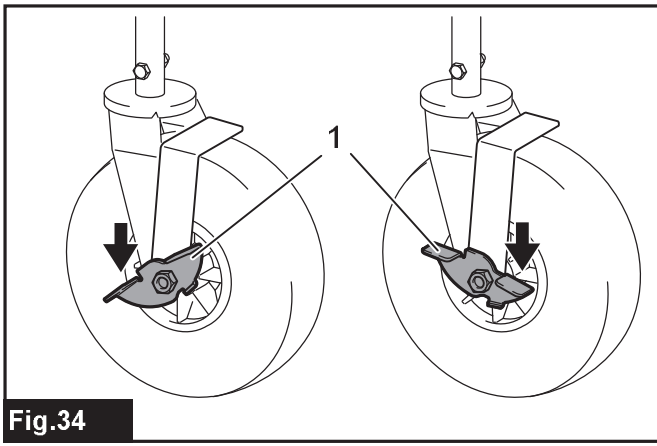


Fig.34

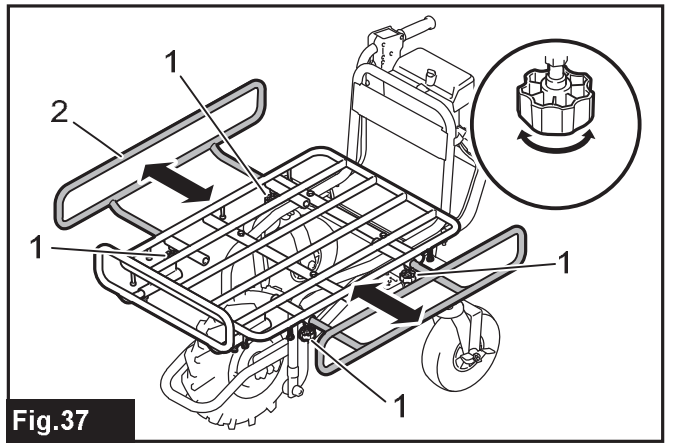


Fig.37

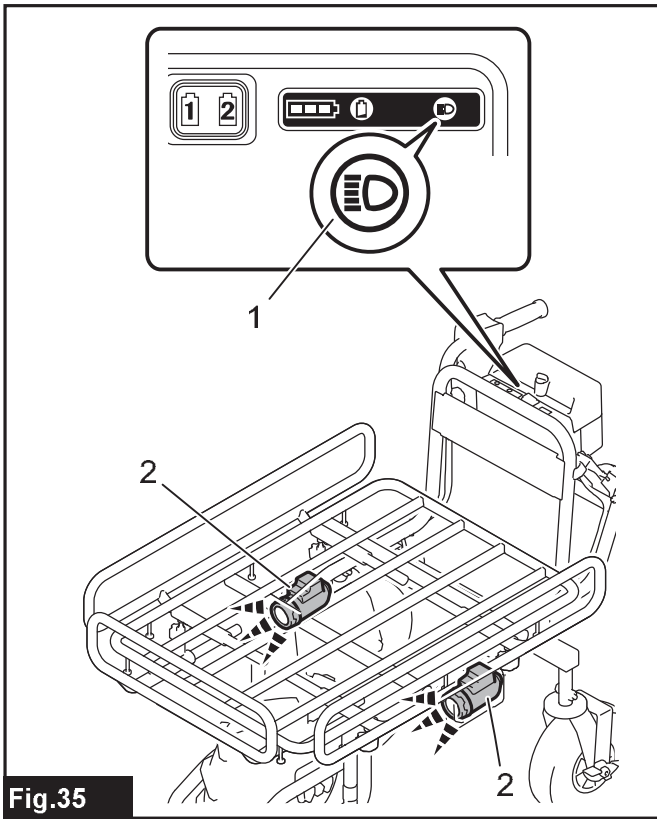


Fig.35

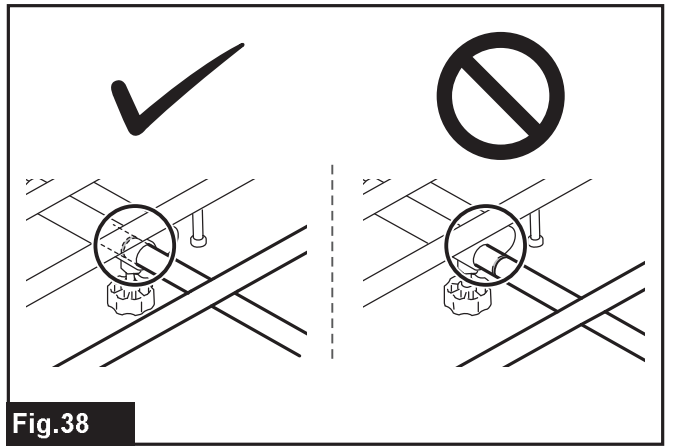


Fig.38

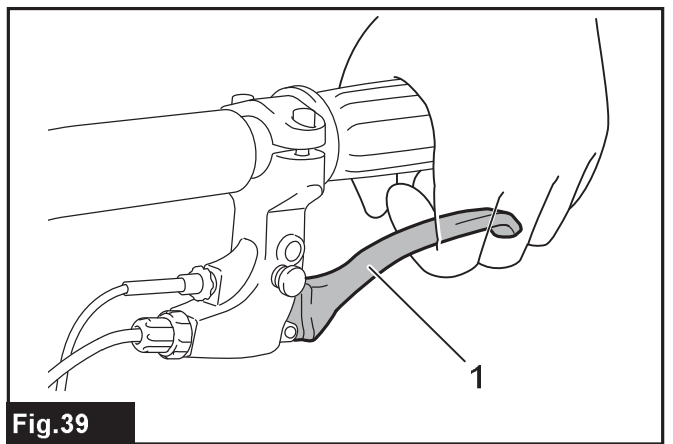


Fig.39

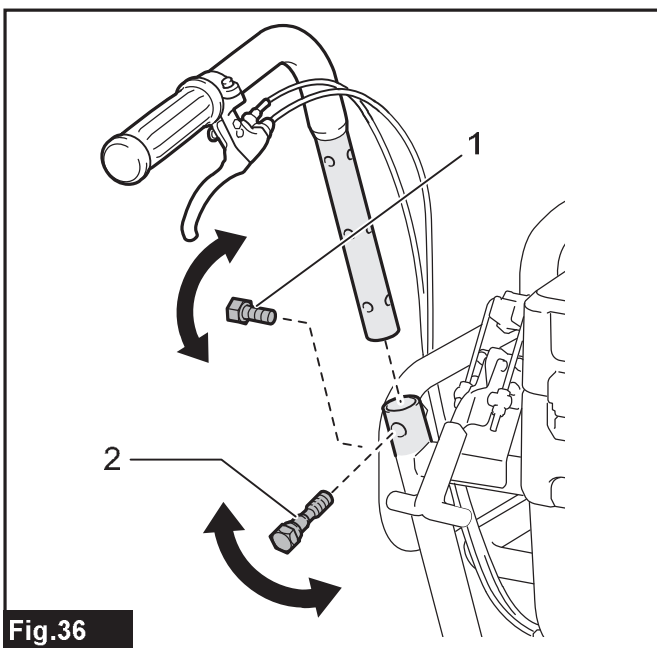


Fig.36

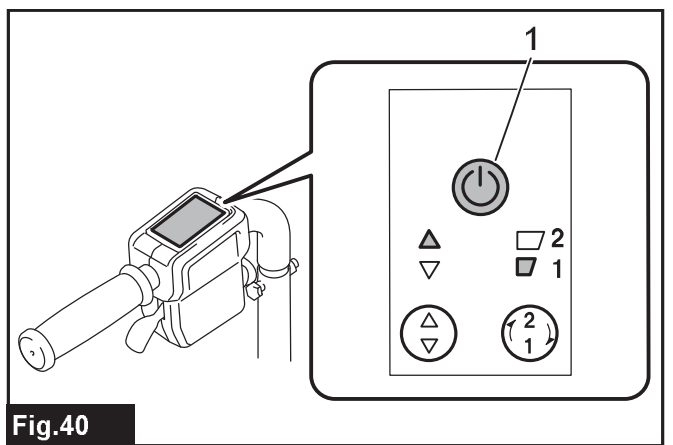


Fig.40

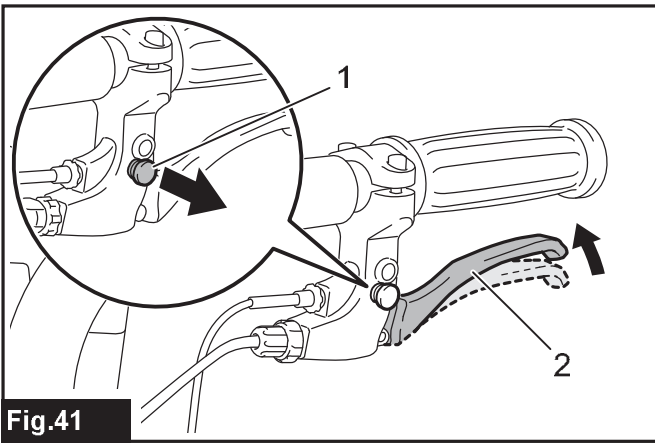


Fig.41

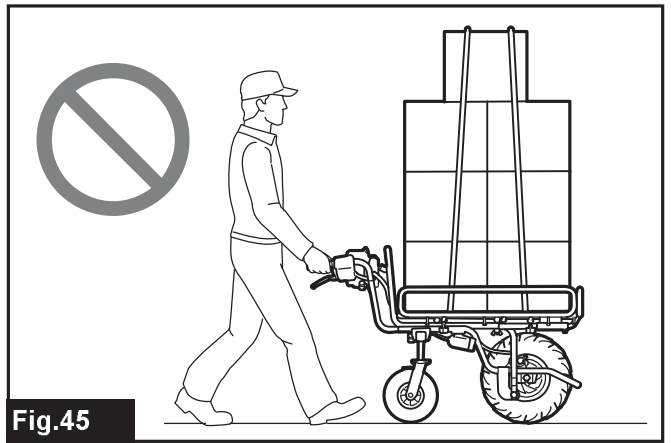


Fig.45



Fig.42

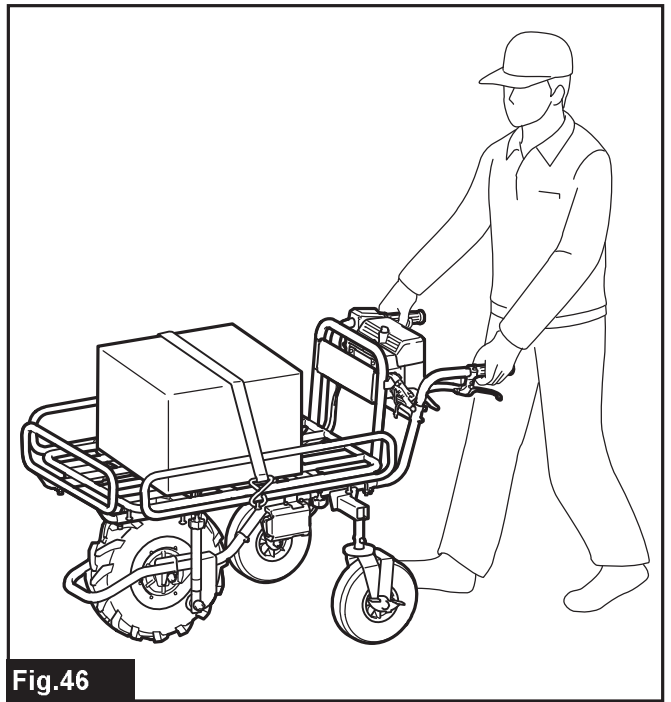


Fig.46

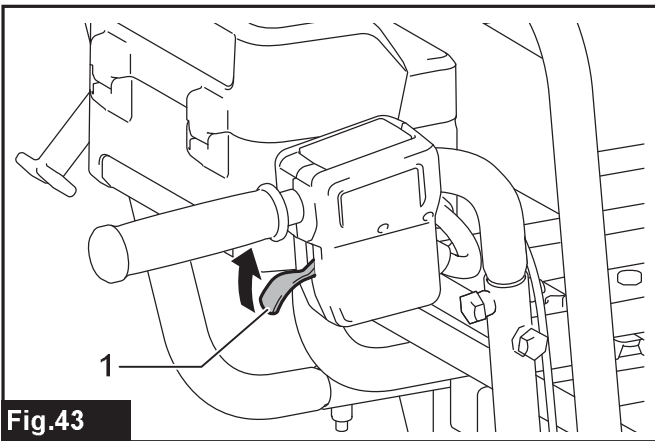


Fig.43

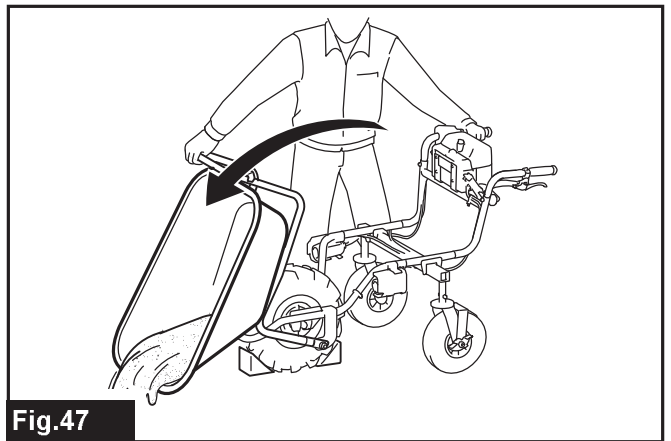


Fig.47

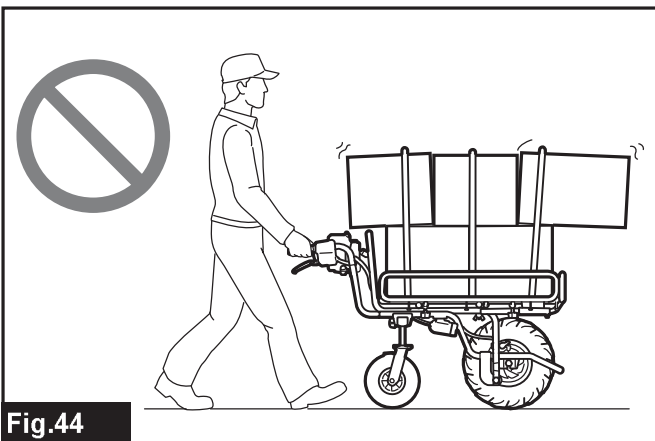


Fig.44

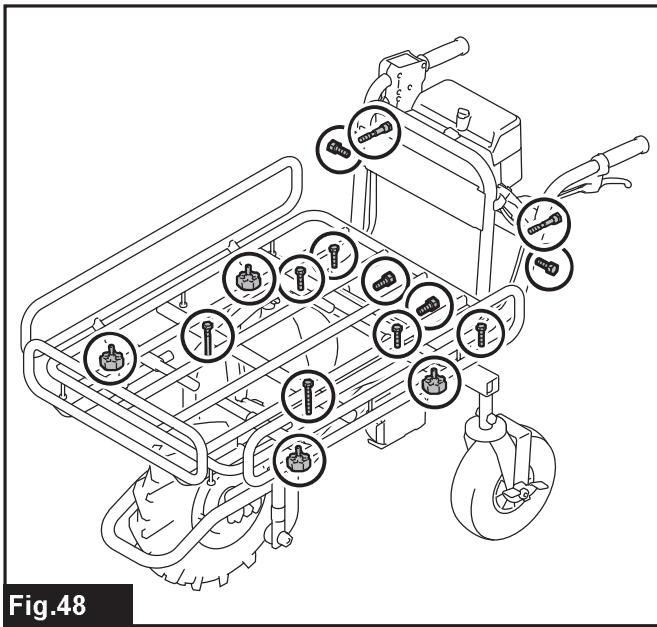


Fig.48

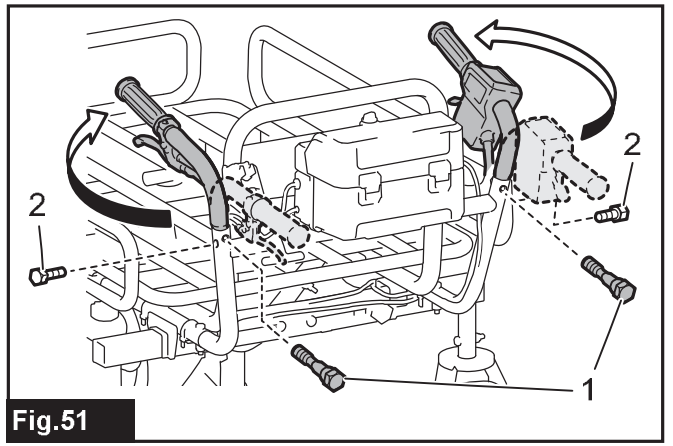


Fig.51

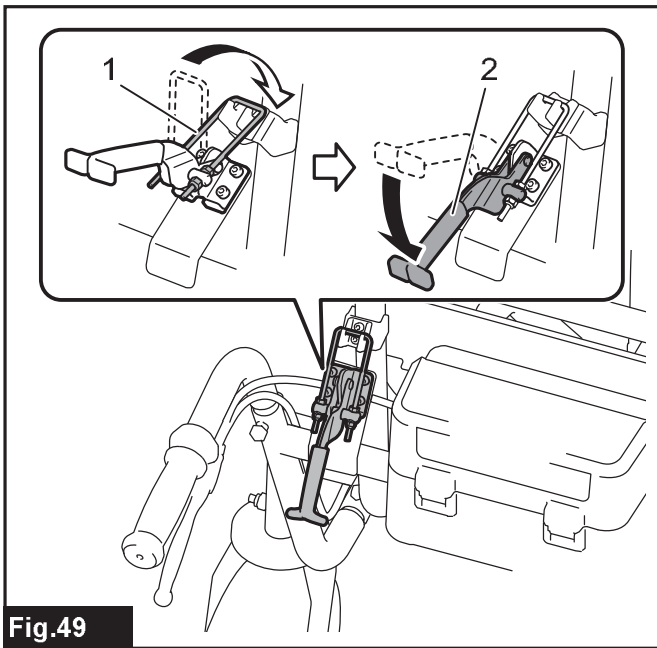


Fig.49

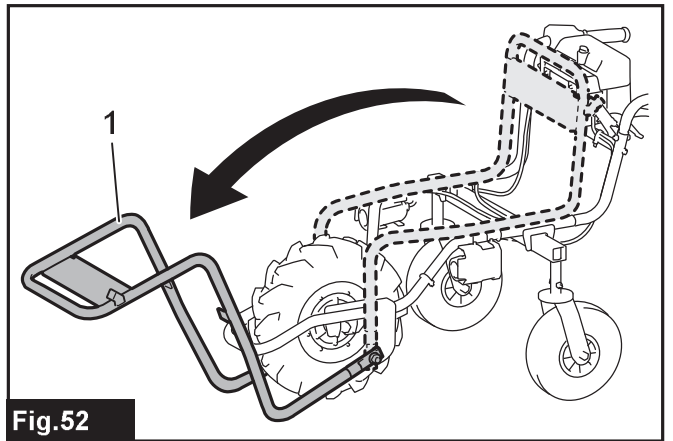


Fig.52

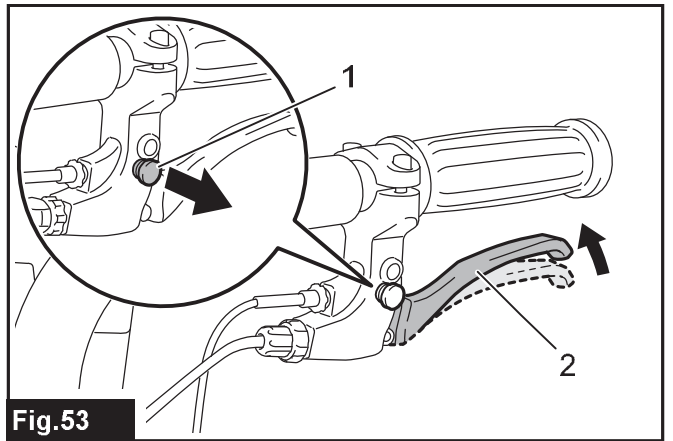


Fig.53

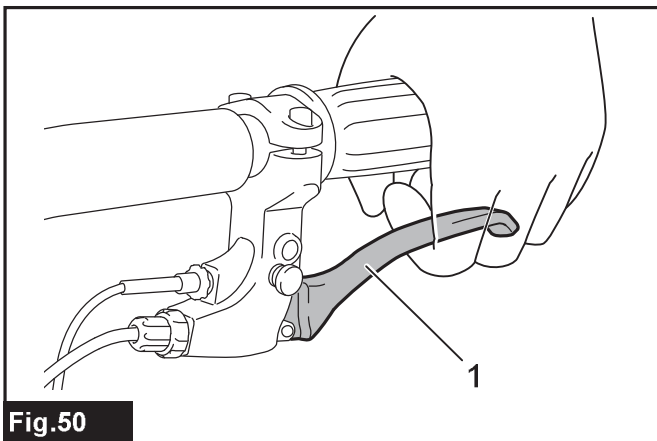


Fig.50

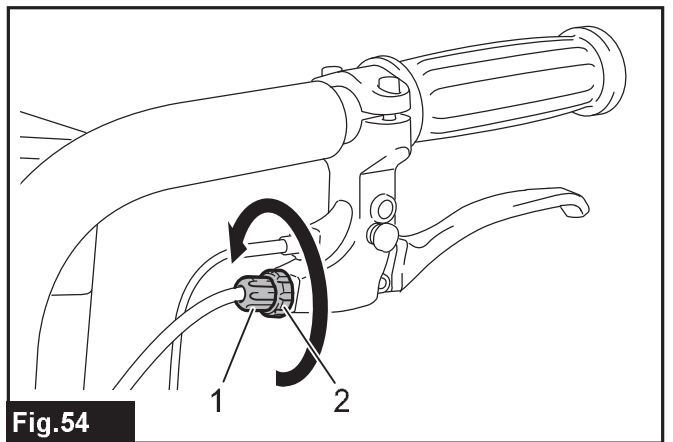
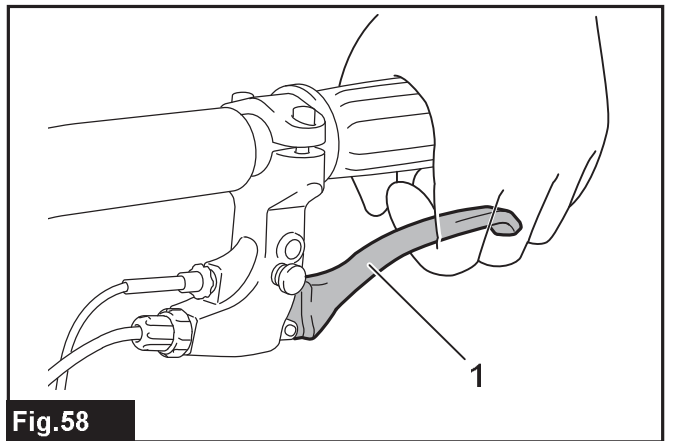
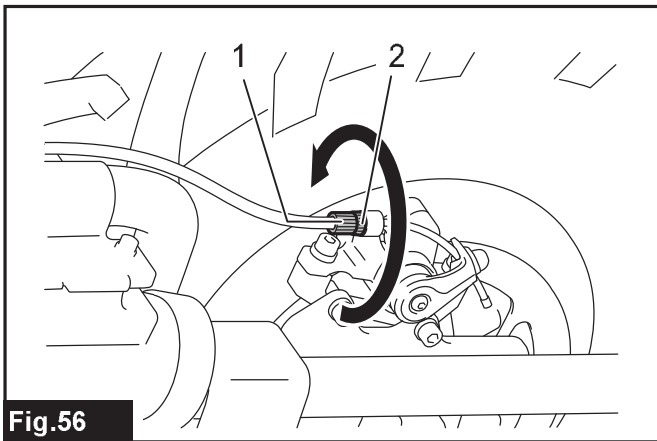
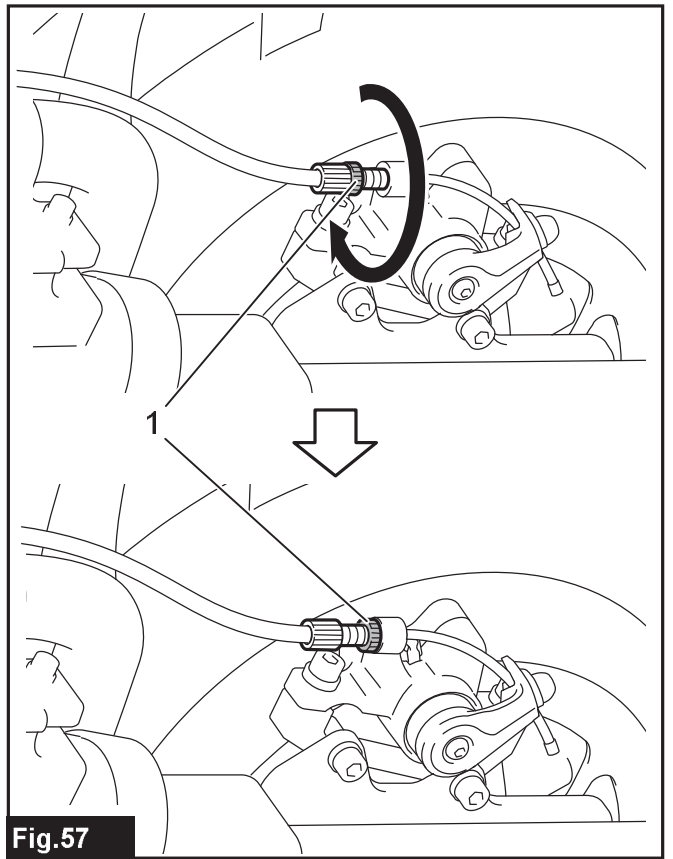
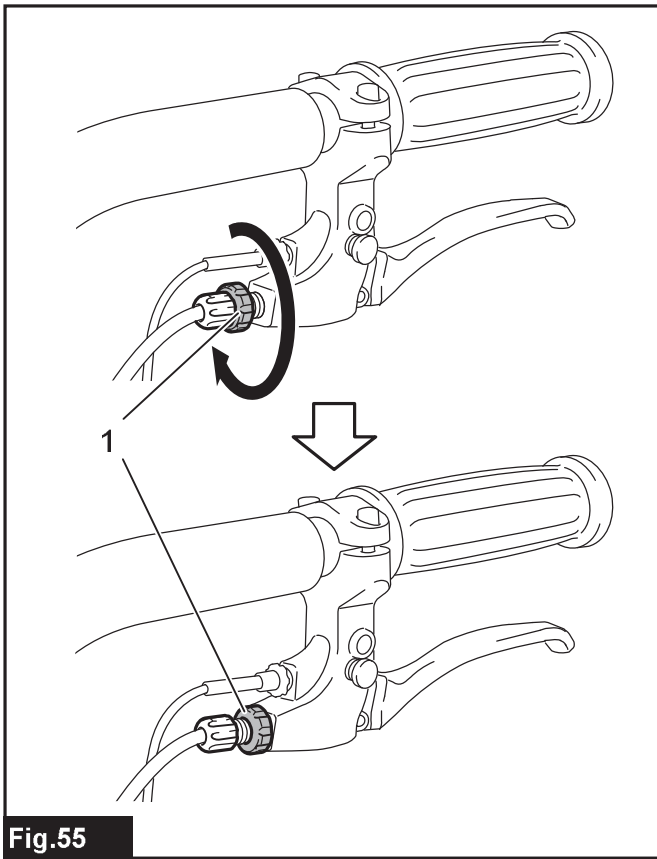
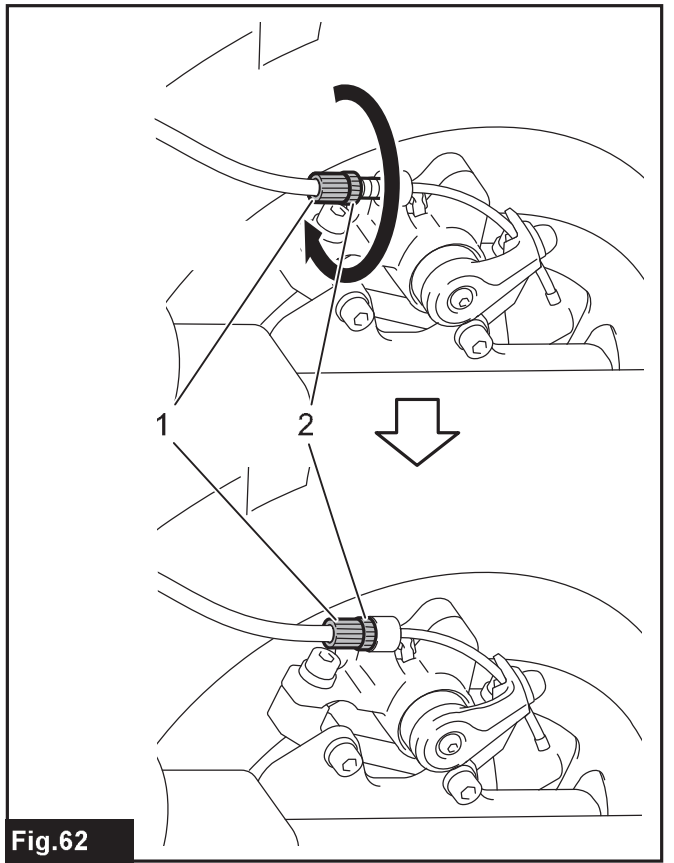
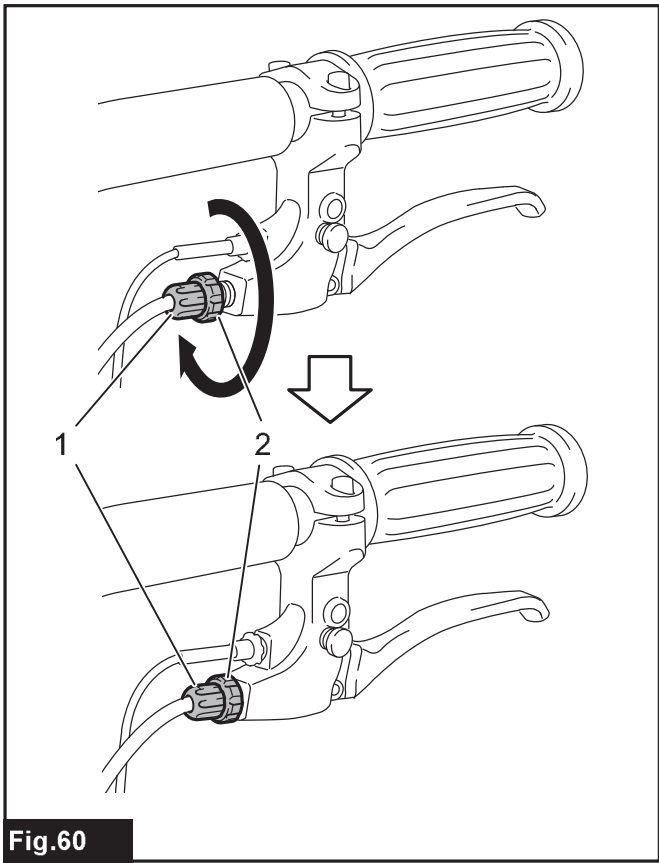
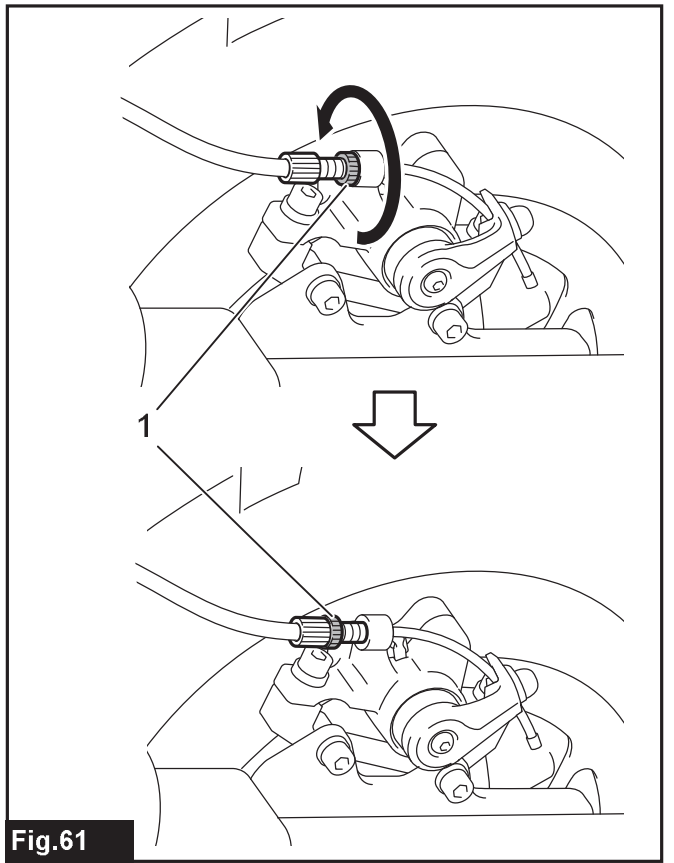
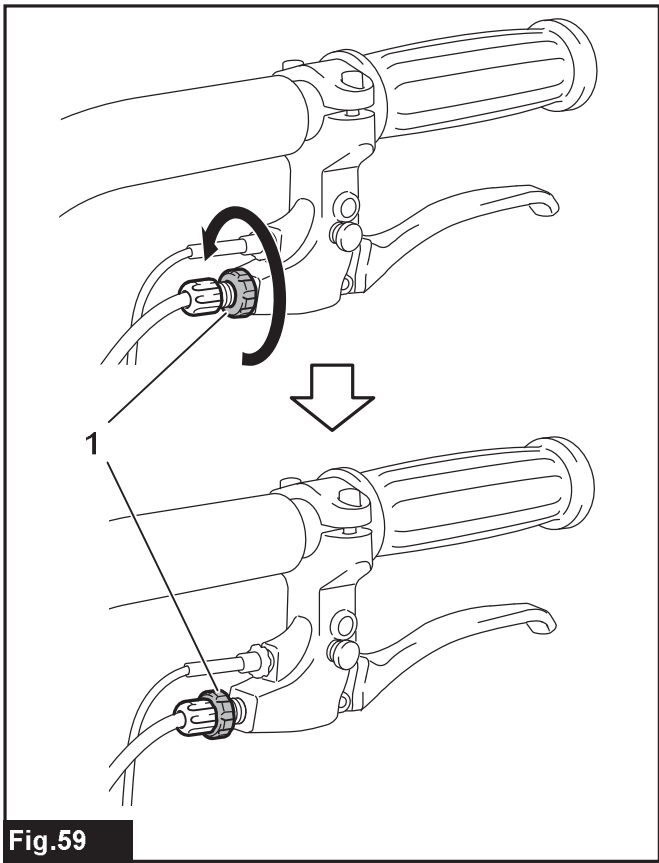


Fig.54





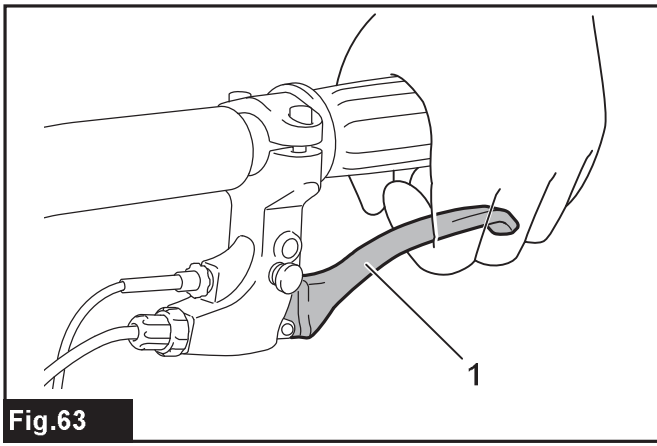


Fig.63

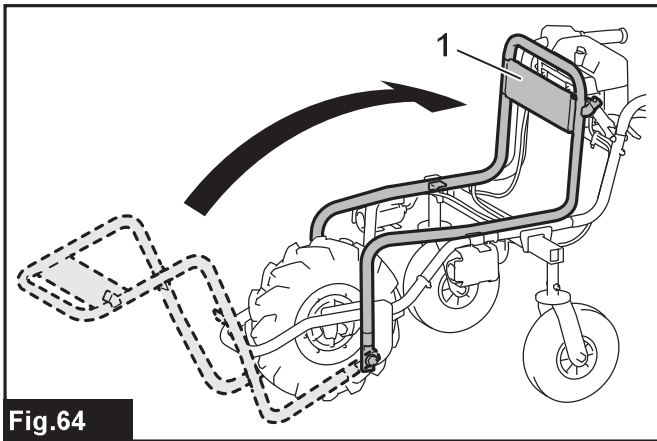


Fig.64

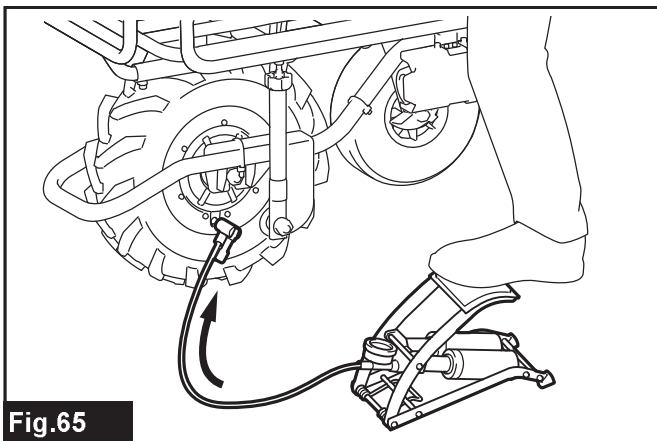


Fig.65

SPECIFIKACE

Model:		DCU180
Rozměry (D × Š × V)	Po instalaci přepravní plošiny	Při provozu: 1 315 mm × 1 060 mm × 900 mm Při uskladnění: 1 110 mm × 820 mm × 820 mm
	Po instalaci korby	Při provozu: 1 310 mm × 820 mm × 900 mm Při uskladnění: 1 110 mm × 820 mm × 820 mm
Rychlost jízdy	Dopředu	1,5 nebo 3,5 km/h
	Zpětný chod	1,0 km/h
Minimální poloměr zatáčení		1 075 mm (vnější průměr při zatáčení s předním kolem jako osou)
Maximální stoupavost		12°
Maximální nosnost		130 kg
Brzda	Přední kolo	Kotoučová brzda s lankem
	Zadní kolo	Pevné s pedálem
Pneumatika	Přední kolo	Bezdušová pneumatika
	Zadní kolo	Samozacelující se pneumatika
Jmenovité napětí		18 V DC
Hmotnost netto	Po instalaci přepravní plošiny	45 kg
	Po instalaci korby	39 - 40 kg

- Vzhledem k neustálému výzkumu a vývoji zde uvedené technické údaje podléhají změnám bez upozornění.
- Technické údaje a akumulátor se mohou v různých zemích lišit.
- Hmotnost se může lišit v závislosti na nástavcích a přídatných zařízeních, včetně akumulátoru. Nejlehčí a nejtěžší kombinace, dle EPTA-Procedure 01/2014, jsou uvedeny v tabulce níže.

Použitelný akumulátor a nabíječka

Akumulátor	BL1815N / BL1820 / BL1820B / BL1830 / BL1830B / BL1840 / BL1840B / BL1850 / BL1850B / BL1860B
Nabíječka	DC18RC / DC18RD / DC18RE / DC18SD / DC18SE / DC18SF

- V závislosti na regionu vašeho bydliště nemusí být některé akumulátory a nabíječky k dispozici.

VAROVÁNÍ: Používejte pouze výše uvedené akumulátory a nabíječky. Použití jiných akumulátorů a nabíječek může způsobit zranění a/nebo požár.

Symbols

Níže jsou uvedeny symboly, se kterými se můžete při použití nářadí setkat. Je důležité, abyste dříve, než s ním začnete pracovat, pochopili jejich význam.



Přečtěte si návod k obsluze.



Ni-MH
Li-ion

Pouze pro země EU
Elektrické zařízení ani akumulátor nelikvidujte současně s domovním odpadem!
Vzhledem k dodržování evropských směrnic o odpadních elektrických a elektronických zařízeních a směrnic o bateriích, akumulátorech a odpadních bateriích a akumulátorech s jejich implementací v souladu s národními zákony musí být elektrická zařízení, baterie a akumulátory po skončení životnosti odděleně shromážděny a předány do ekologicky kompatibilního recyklačního zařízení.



Dejte páčku dolů až na doraz a zkontrolujte, zda je přepravní plošina nebo korba zajištěna.



Na strmých svazích neměňte směr.

	Předměty nakládejte a vykládejte na rovném terénu.
	Předměty nakládejte na přepravní plošinu nebo do korby rovnoměrně.
	Tento stroj nelze používat na veřejných komunikacích.
	Nepoužívejte k přepravě osob.
	Nevystavujte zařízení dešti.
	Chcete-li zrušit zvukový signál, uvolněte spoušť a zatáhněte za páčku brzdy.
	Nehleďte do paprsku.

Účel použití

Tento stroj je určen k nakládání a přepravě předmětů za pomoci akumulátorového napájení.

Hlučnost

Typická vážená hladina hluku (A) určená podle normy EN62841:

Hladina akustického tlaku (L_{pA}): 70 dB(A) nebo méně
Nejistota (K): 3 dB(A)

Hladina hluku při práci může překročit hodnotu 80 dB (A).

VAROVÁNÍ: Používejte ochranu sluchu.

Vibrace

Celková hodnota vibrací (vektorový součet tří os) určená podle normy EN62841:

Pracovní režim: provoz bez zatížení
Emise vibrací (a_h): 2,5 m/s² nebo méně
Nejistota (K): 1,5 m/s²

POZNÁMKA: Hodnota deklarovaných emisí vibrací byla změřena standardní zkušební metodou a dá se použít k porovnání nářadí mezi sebou.

POZNÁMKA: Hodnotu deklarovaných emisí vibrací lze také použít k předběžnému posouzení míry expozice vibracím.

VAROVÁNÍ: Emise vibrací při používání elektrického nářadí ve skutečnosti se mohou od hodnoty deklarovaných emisí vibrací lišit v závislosti na způsobech použití nářadí.

VAROVÁNÍ: Nezapomeňte stanovit bezpečnostní opatření na ochranu obsluhy podle odhadu expozice ve skutečných podmínkách použití. (Vezměte přitom v úvahu všechny části provozního cyklu, tj. kromě doby zátěže například doby, kdy je nářadí vypnuté a kdy běží naprázdno.)

Prohlášení ES o shodě

Pouze pro evropské země

Prohlášení ES o shodě je obsaženo v Příloze A tohoto návodu k obsluze.

BEZPEČNOSTNÍ VÝSTRAHY

Obecná bezpečnostní upozornění k elektrickému nářadí

VAROVÁNÍ: Přečtěte si všechny bezpečnostní výstrahy i pokyny a prohlédněte si ilustrace a specifikace dodané k tomuto elektrickému nářadí. Nedodržení všech níže uvedených pokynů může vést k úrazu elektrickým proudem, požáru či vážnému zranění.

Všechna upozornění a pokyny si uschovejte pro budoucí potřebu.

Pojem „elektrické nářadí“ v upozorněních označuje elektrické nářadí, které se zapojuje do elektrické sítě, nebo elektrické nářadí využívající akumulátory.

Bezpečnostní varování pro akumulátorový vozík

- Při obsluze stroje vždy noste neklouzavou ochrannou obuv.** Bezpečnostní obuv s uzavřenou špičkou a neklouzavou podrážkou sníží nebezpečí zranění.
- Před přepravou předmětů nebo materiálu si prohlédněte cestu.** Důkladné seznámení s cestou a ověření, zda je cesta dostatečně široká pro bezpečné navádění zatíženého stroje, pomohou snížit nebezpečí ztráty kontroly nad strojem.
- Na kluzkém, sypkém nebo nestabilním terénu buďte mimořádně opatrní.** Vlhké a kluzké povrchy, jako jsou vlhké travnaté plochy, sněh nebo led, a sypký či nestabilní terén, jako jsou písčité nebo štěrkové povrchy, mohou způsobit, že zařízení ztratí trakci, a mohou nepříznivě ovlivnit řízení, brzdění a stabilitu.
- Neprovozujte stroj na mimořádně strmých svazích.** Tím snížíte nebezpečí ztráty kontroly, uklouznutí a pádu a případného následného zranění osob. Svahy s větším než maximálním doporučeným sklonem nebo boční sklon mohou zvýšit nebezpečí nestability a nepříznivě ovlivnit schopnost bezpečného zastavení.
- Při práci na svazích vždy zkontrolujte, zda máte pevnou půdu pod nohama, pracujte vždy napříč svahem, nikdy směrem nahoru nebo dolů, a buďte mimořádně opatrní při změně směru.** Tím snížíte nebezpečí ztráty kontroly, uklouznutí a pádu a případného následného zranění osob.

6. **Kdykoli to je možné, používejte k zastavení, naložení a vyložení rovné plochy a nikdy nenechávejte stroj ve svahu bez dozoru.** Stroj stojící ve svahu je méně stabilní, než stroj stojící na rovném povrchu.
 7. **Při zastavení ve svahu natočte stroj směrem do svahu nebo ze svahu a zablokujte nebrzděná kola.** Při natočení napříč svahem je stroj méně stabilní. Nebrzděná kola, zejména otočná podél svislé osy, se mohou potenciálně otočit a rozjet z kopce, i když je aktivována parkovací brzda předního kola.
 8. **Když se chystáte ponechat stroj bez dozoru, aktivujte parkovací brzdu, jakmile se stroj nachází na ploše umožňující bezpečné zastavení.** Parkovací brzda zabrání nežádoucímu pohybu předního kola, a může tak zvýšit stabilitu.
 9. **Ujistěte se, zda jsou nájezdy a sjezdy čisté, pevné a zabezpečené.** V zájmu snížení nebezpečí zranění je nutné veškeré nájezdy a sjezdy zbavit volných nečistot. Sjezdy a nájezdy musí být dostatečně pevné, aby unesly hmotnost předpokládané zátěže, která přes ně bude přepravována. Musí být odpovídajícím způsobem zablokovány vespod a na obou bočních stranách, aby se při zatížení nemohly vychýlit nebo pohybovat do stran. Veškeré nájezdy a sjezdy musí být dostatečně široké, aby poskytovaly bezpečný podklad, když po nich budou přepravovány náklady.
 10. **Pokud nevysypáváte náklad a pokud chcete stroj uskladnit, ujistěte se, že se výsyпка nachází v dolní poloze a výsyпки a výklopné stěny jsou řádně zajištěné.** Nezajištěné výsyпки nebo výklopné stěny se mohou nečekaně otevřít nebo posunout.
 11. **Vyvarujte se použití výsuvných nájezdů a sjezdů bez bočních ochranných desek nebo zábradlí přes otevřené prostory.** Vyvýšené otevřené prostory a otevřené příkopy mohou vyvolat náhodné pády a zvýšit nebezpečí vážných zranění. Na nájezdech a sjezdech přes otevřené prostory používejte boční ochranné desky nebo zábradlí, abyste zabránili sjetí stroje z nájezdů a sjezdů.
 12. **Před použitím stroje se ujistěte, že jsou všechny pojistné šrouby pevně utažené.** Pojistné šrouby na zadních kolech a přední stěně a bočnicích otevřeného typu přepravní plošiny musí být pevně utaženy, aby nedošlo k nežádoucímu pohybu těchto nastavitelných částí stroje.
 13. **Stroj nikdy nepoužívejte, pokud je přetížený.** Zkontrolujte, zda má stroj náležitou nosnost pro předměty nebo materiály, které musíte přepravit. Nadměrné zatížení zvýší obtížnost manévrování a zastavení stroje, prodlouží brzdnou dobu a dráhu a zvýší nebezpečí nestability.
 14. **Stroj nikdy nepoužívejte, pokud je na něm naskládáno nadměrné množství materiálu.** Naskládání materiálu nad obrubu korby nebo přes její boční strany může způsobit, že stroj nebude vyvážený a stane se neovladatelným.
 15. **Používejte kontejnery a upevňovací prostředky k zajištění nákladu.** Volný nebo nezabezpečený náklad se může pravděpodobněji posunout a následně způsobit ztrátu stability a ovladatelnosti.
 16. **Vždy neustále pevně držte rukojeti.** Ztráta kontroly nad strojem může zvýšit nebezpečí zranění osob.
 17. **Pokud stroj nepoužíváte, vyjměte z něj bezpečnostní klíč.** Bezpečnostní klíč zabrání nežádoucímu použití stroje s napájením z akumulátoru, například dětmi nebo jinými nezaškolenými či neoprávněnými osobami. Bez klíče nelze zapnout napájení elektrickou energií.
 18. **Tento stroj nelze používat na veřejných komunikacích.** Používání vozíku na veřejných komunikacích je protizákonné a může vést nejen k pokutám, ale také ke zranění osob.
 19. **Při nakládání a/nebo vykládání tohoto stroje pro přepravu nebo při jeho přemísťování mezi různými úrovněmi použijte robustní desku s protiskluzovou funkcí a ochranou proti uvolnění.** Zkontrolujte, zda sklon desky nepřekračuje 12°. Se strojem pracujte pomalu a opatrně. Neukázněná a zrychlená práce může mít za následek převrácení nebo pád.
 20. **Tento stroj nerozebírejte, neopravujte ani neupravujte.**
- Obsluha**
1. **Při obsluze stroje stůjte za strojem a držte pevně rukojeti.**
 2. **Při obsluze stroje na stroji nejezděte.**
 3. **Nedovoďte jiným osobám jezdit na stroji.**
 4. **Při jízdě se strojem ve zpětném směru a chůzi pozpátku se dívejte za sebe a dávejte pozor, abyste neuklouzli nebo nezakopli.**
 5. **Nepoužívejte stroj za špatné viditelnosti, protože hrozí nebezpečí nárazu do překážek.**
 6. **Při obsluze stroje na hrbolatém terénu snižte rychlost a zvýšte opatrnost.**
 7. **Při použití stroje se vyvarujte jízdy po měkké půdě, aby nedošlo k převrácení v důsledku sesutí krajnice cesty.**
 8. **Neprovozujte stroj ve stoupáních přesahujících 12°.**
 9. **Při zjištění neobvyklého stavu zastavte stroj na rovném povrchu. Před prohlídkou stroje stiskněte páčku brzdy, brzdu zajistěte a poté vypněte napájení.**
 10. **Před obsluhou stroje se ujistěte, že je zajišťovací páčka plně stlačena dolů a zcela zajištěna.** Pokud není zcela zajištěna, hrozí nebezpečí nehody nebo zranění, protože přepravní plošina nebo korba se může při jízdě ze svahu naklonit a mohou z ní vypadnout převážené předměty.
 11. **Dávejte pozor, aby nedošlo k zaplétání kabelů s nákladem nebo překážkami.**
- Obsluha na svazích**
1. **Nejezděte po svazích napříč.**
 2. **Snižte rychlost a buďte opatrní.**
 3. **Buďte opatrní při rozjíždění nebo zastavování stroje na svazích.**
 4. **Když se náklad stane na svazích méně stabilním, pevně jej zajistěte pomocí provazů.**
 5. **Když se stroj stane v závislosti na stavu cesty nestabilním, udržujte zatížení na minimální úrovni.**

6. Když na svazích dochází k blokování výhledu, udržujte výšku nákladu na minimální úrovni.
7. Nikdy neparkujte stroj na strmých svazích. Zaparkujte stroj na rovném terénu, stiskněte páčku brzdy, brzdu zajistěte a poté vypněte napájení.
8. Na strmých svazích neměňte směr ani režim rychlosti.
9. Neuvolňujte spoušť ve stoupáních. Stroj se může rozjet v opačném směru a způsobit nehodu.
10. Před obsluhou na svazích se ujistěte, že má akumulátor dostatečnou zbývající kapacitu. Pokud není zbývající kapacita akumulátoru dostatečná, akumulátor dobijte nebo vyměňte za nabitý akumulátor.

Nakládání předmětů

1. Nenakládejte nadměrné množství předmětů. Při nakládání předmětů dodržujte pokyny a mezní zatížení uvedené v této příručce.
2. Předměty pevně zajistěte provazy.
3. Předměty nakládejte na přepravní plošinu nebo do korby. Pokud předměty z přepravní plošiny nebo korby vyčnívají, hrozí nebezpečí nehod v důsledku pádu předmětů nebo jejich kontaktu s překážkami, jako jsou stěny.
4. Předměty nakládejte pouze pod úroveň očí. Pokud je náklad příliš vysoký, je nebezpečný, protože brání ve výhledu. Hrozí také nebezpečí převrácení a zranění osob, protože náklad bude pravděpodobně nevyvážený.
5. Předměty nakládejte na přepravní plošinu nebo do korby rovnoměrně. Pokud jsou předměty naloženy nerovnoměrně, hrozí nebezpečí převrácení a zranění osob, protože náklad bude pravděpodobně nevyvážený.
6. Před naložením předmětů nebo obsluhou stroje se ujistěte, že je zajišťovací páčka plně stlačena dolů a zcela zajištěna.
7. Těžké předměty naložte jako první z důvodu zachování vyvážení.
8. Při práci na strmých svazích neroztahujte přední stěnu ani bočnice. Bočnice můžete roztáhnout při nakládání lehkých předmětů.
9. Při roztahování přední stěny a bočnic nepřekračujte meze roztažení. Při roztažení bočnic je nutné posunout pravou a levou bočnici o stejnou vzdálenost a naložit předměty rovnoměrně.
10. Předměty nakládejte a vykládejte na rovném terénu.
11. Při zvedání a nakládání přepravní plošiny nebo korby držte pevně rukojeti a rám a pracujte ve stabilní poloze.

Údržba

1. Stroj vždy zaparkujte na rovném terénu a před jeho uskladněním, prohlídkou nebo údržbou zajistěte páčku brzdy.

TYTO POKYNY USCHOVEJTE.

VAROVÁNÍ: NEDOVOLTE, aby pohodlnost nebo pocit znalosti výrobku (získaný na základě předchozího použití) vedl k zanedbání dodržování bezpečnostních pravidel platných pro tento výrobek. NESPRÁVNÉ POUŽÍVÁNÍ či nedodržení bezpečnostních pravidel uvedených v tomto návodu k obsluze může způsobit vážné zranění.

Důležitá bezpečnostní upozornění pro akumulátor

1. Před použitím akumulátoru si přečtěte všechny pokyny a varovné symboly na (1) nabíječce, (2) akumulátoru a (3) výrobku využívaným akumulátor.
2. Akumulátor nerozebírejte.
3. Pokud se příliš zkrátí provozní doba akumulátoru, přerušete okamžitě práci. V opačném případě existuje riziko přehřívání, popálení nebo dokonce výbuchu.
4. Budou-li vaše oči zasaženy elektrolytem, vypláchněte je čistou vodou a okamžitě vyhledejte lékařskou pomoc. Může dojít ke ztrátě zraku.
5. Akumulátor nezkratujte:
 - (1) Nedotýkejte se svorek žádným vodivým materiálem.
 - (2) Neskladujte akumulátor v nádobě s jinými kovovými předměty, jako jsou hřebíky, mince, apod.
 - (3) Nevystavujte akumulátor vodě a dešti. Zkrat akumulátoru může způsobit velký průtok proudu, přehřátí, možné popálení a dokonce i poruchu.
6. Neskladujte nářadí a akumulátor na místech, kde může teplota překročit 50 °C (122 °F).
7. Nespalujte akumulátor, ani když je vážně poškozen nebo úplně opotřeben. Akumulátor může v ohni vybuchnout.
8. Dávejte pozor, abyste akumulátor neupustili ani s ním nenaráželi.
9. Nepoužívejte poškozené akumulátory.
10. Obsažené lithium-iontové akumulátory podléhají právním požadavkům na nebezpečné zboží.

V případě komerční přepravy například externími dopravci je třeba dodržet zvláštní požadavky na balení a značení.

Pro přípravu zboží k přepravě je nutná konzultace s odborníkem na nebezpečný materiál. Dodržujte také případné podrobnější národní předpisy. Odkryté kontakty přelepte izolační páskou či jinak zakryjte a akumulátory zabalte tak, aby se v balení nemohly pohybovat.
11. Při likvidaci akumulátoru postupujte podle místních předpisů.
12. Akumulátor používejte pouze s výrobky specifikovanými společností Makita. Instalace akumulátoru do nevyhovujících výrobků může způsobit požár, nadměrné zahřívání, explozi nebo únik elektrolytu.

TYTO POKYNY USCHOVEJTE.

⚠ UPOZORNĚNÍ: Používejte pouze originální akumulátory Makita. Používání neoriginálních nebo upravených akumulátorů může způsobit explozi akumulátoru a následný požár, zranění a jiné poškození. Zaniká tím také záruka společnosti Makita na nářadí a nabíječku Makita.

Tipy k zajištění maximální životnosti akumulátoru

1. Akumulátor nabijte dříve, než dojde k jeho úplnému vybití. Pokud si povšimnete sníženého výkonu nářadí, vždy jej zastavte a dobijte akumulátor.
2. Nikdy nenabíjejte úplně nabitý akumulátor. Přebíjení zkracuje životnost akumulátoru.
3. Akumulátor dobíjejte při pokojové teplotě od 10 °C do 40 °C (50 °F až 104 °F). Před nabíjením nechejte horký akumulátor zchladnout.
4. Pokud se akumulátor delší dobu nepoužívá (déle než šest měsíců), je nutno jej dobít.

POPIS DÍLŮ

Popis částí (po instalaci přepravní plošiny)

► Obr.1

1	Ovládací panel	2	Držadlo
3	Spoušť	4	Skříňka pro akumulátory
5	Páčka brzdy pro přední kolo	6	Zadní kolo
7	Brzdový pedál pro zadní kolo	8	Světlo
9	Přední kolo	10	Přepravní plošina

Popis částí (po instalaci korby)

► Obr.2

1	Ovládací panel	2	Držadlo
3	Spoušť	4	Skříňka pro akumulátory
5	Páčka brzdy pro přední kolo	6	Zadní kolo
7	Brzdový pedál pro zadní kolo	8	Světlo
9	Přední kolo	10	Korba

SESTAVENÍ

⚠ UPOZORNĚNÍ: Před prováděním jakýchkoli prací na stroji se vždy přesvědčte, zda je stroj vypnutý a je z něj vyjmut akumulátor.

Sestavení hlavní jednotky

1. Vyjměte základní jednotku a rukojeti z krabice.
► Obr.3

POZOR: Základní jednotku a rukojeti vyjměte společně, aby nedošlo k nadměrnému působení síly na kabely.

2. Umístěte balicí materiál pod zadní stranu základní jednotky.

► Obr.4: 1. Balicí materiál

3. Zasuňte zadní kola do rámu.

► Obr.5: 1. Zadní kolo

► Obr.6: 1. Zadní kolo

POZNÁMKA: Místo zadních kol lze připevnit podpěrné nohy.

4. Umístěte pružnou podložku a plochou podložku na krátký šroub se šestihrannou hlavou, šroub zašroubujte a utáhněte pomocí klíče obsaženého v balení.

► Obr.7: 1. Krátký šroub se šestihrannou hlavou
2. Pružná podložka 3. Podložka

► Obr.8

POZOR: K utažení zadních kol je nutné použít krátké šrouby se šestihrannou hlavou.

POZOR: Upevněte zadní kola na obou stranách do stejné polohy.

5. Zvedněte rukojeti a poté je zasuňte do základní jednotky.

► Obr.9

POZOR: Nedovolte, aby se kabely dostaly do oblasti „A“ vyznačené na obrázku. Dlouhé předměty by se mohly zamotat s kabely a způsobit nehodu.

POZOR: Při zvedání a zasouvání rukojetí nepůsobte nadměrnou silou na kabely.

POZOR: Rukojeti zvedněte oběma rukama.

6. Otevřete rám přepravní plošiny směrem dopředu.

► Obr.10: 1. Rám přepravní plošiny

7. Rozložte rukojeti, poté zasuňte dlouhé šrouby se šestihrannou hlavou do základní jednotky a utáhněte matice klíčem obsaženým v balení.

► Obr.11: 1. Dlouhý šroub se šestihrannou hlavou

8. Utáhněte lícované šrouby zezadu pomocí klíče obsaženého v balení.

► Obr.12: 1. Lícovaný šroub

9. Utažením krátkých šroubů se šestihrannou hlavou z obou stran pomocí klíče obsaženého v balení upevněte rukojeti.

► Obr.13: 1. Krátký šroub se šestihrannou hlavou

POZOR: Neutahujte krátké šrouby se šestihlannou hlavou nadměrnou silou. Utáhněte je náležitou silou tak, aby byly rukojeti stabilně upevněny.

POZOR: Dbejte na to, aby šrouby nepřiskříply kabely.

10. Upevněte kabely pomocí svorek.

► Obr.14: 1. Svorka

11. Přiklopte rám přepravní plošiny.

► Obr.15: 1. Rám přepravní plošiny

12. Stiskněte páčku brzdy a současným stisknutím blokovacího tlačítka zajistíte brzdu.

► Obr.16: 1. Blokovací tlačítko 2. Páčka brzdy

UPOZORNĚNÍ: Pokud jsou nainstalována zadní kola, stlačením brzdového pedálu zablokuje příslušné zadní kolo.

13. Zahákněte pojistku přepravní plošiny a poté stlačením zajišťovací páčky směrem dolů přepravní plošinu zajistěte.

► Obr.17: 1. Pojistka přepravní plošiny 2. Zajišťovací páčka

POZOR: Ujistěte se, zda je zajišťovací páčka pevně zajištěná.

POZOR: Dbejte na to, aby zajišťovací páčka nepřiskřípla kabely.

POZNÁMKA: Pokud chcete místo zadních kol připevnit podpěrné nohy, demontujte zadní kola z rámu a poté k rámu připevněte podpěrné nohy.

► Obr.18: 1. Zadní kolo 2. Podpěrná noha

Sestavení a instalace přepravní plošiny

Volitelné příslušenství

1. Vyjměte přepravní plošinu z krabice, připevněte bočnice k základnímu rámu a poté je utažením matic pro utahování prsty upevněte.

► Obr.19: 1. Matice pro utahování prsty

2. Umístěte přepravní plošinu na základní jednotku a poté zasuňte šrouby se šestihlannou hlavou opatřené plochými podložkami seshora do rámu. Nasuňte zespodu ploché podložky, pružné podložky a křídlové matice a utažením křídlových matic upevněte přepravní plošinu.

► Obr.20: 1. Dlouhý šroub se šestihlannou hlavou 2. Krátký šroub se šestihlannou hlavou 3. Podložka 4. Pružná podložka 5. Křídlová matice

POZOR: Pro přední stranu použijte dlouhé šrouby a pro zadní stranu krátké šrouby.

Instalace korby

Volitelné příslušenství

Umístěte korbu na základní jednotku, zasuňte šrouby se šestihlannou hlavou do rámu, nasadte zespodu ploché podložky, pružné podložky a křídlové matice a utažením křídlových matic upevněte korbu.

► Obr.21: 1. Šroub se šestihlannou hlavou 2. Podložka 3. Pružná podložka 4. Křídlová matice

POPIS FUNKCÍ

Nasazení a sejmutí akumulátoru

UPOZORNĚNÍ: Před instalací nebo vyjmutím akumulátoru vždy vypněte stroj.

UPOZORNĚNÍ: Před použitím se ujistěte, že je kryt akumulátoru zajištěn. Jinak by mohlo dojít ke znečištění hlinou, nečistotami či vodou a následnému poškození výrobku nebo akumulátoru.

UPOZORNĚNÍ: Akumulátor zasunujte vždy zcela tak, aby nebyl červený indikátor vidět.

Pokud tak neučiníte, může ze stroje náhodně vypadnout, čímž vám nebo osobám ve vašem okolí způsobí zranění.

UPOZORNĚNÍ: Akumulátor nenasazujte násilím. Nelze-li akumulátor zasunout snadno, nevkládejte jej správně.

UPOZORNĚNÍ: Nepoužívejte akumulátor, který se zahřívá na vysoké teploty. Pokud použijete akumulátor, který se zahřívá na vysoké teploty, stroj se automaticky zastaví a vydá krátký zvukový signál. Takový akumulátor může způsobit zranění.

Instalace akumulátoru

1. Otočte zajišťovací páčku a poté otevřete kryt skříňky pro akumulátory.

► Obr.22: 1. Zajišťovací páčka 2. Kryt

2. Vyrovnajte jazýček na akumulátoru s drážkou ve skříňce pro akumulátory a poté zasuňte akumulátor tak, aby se slabým cvaknutím zapadl na místo. Není-li akumulátor zcela zajištěn, uvidíte na horní straně tlačítka červený indikátor.

► Obr.23: 1. Akumulátor

3. Do místa zobrazeného na obrázku zasuňte až na doraz blokovací klíč.

► Obr.24: 1. Blokovací klíč

POZNÁMKA: Pokud není blokovací klíč zcela zasunutý, stroj nebude pracovat.

4. Zavřete kryt skříňky pro akumulátory a poté otočte zajišťovací páčku.

► Obr.25: 1. Zajišťovací páčka 2. Kryt

Vyjmutí akumulátoru

1. Otočte zajišťovací páčku a poté otevřete kryt skříňky pro akumulátory.

2. Vytáhněte akumulátor ze skříňky pro akumulátory, přičemž současně posuňte tlačítko na přední straně akumulátoru.

► Obr.26: 1. Tlačítko

3. Vytáhněte blokovací klíč.

4. Zavřete kryt skříňky pro akumulátory a poté otočte zajišťovací páčku.

System ochrany stroje a akumulátoru

Stroj je vybaven systémem ochrany stroje a akumulátoru. Tento systém automaticky přeruší napájení motoru, aby se prodloužila životnost stroje a akumulátoru.

Bude-li stroj nebo akumulátor vystaven některé z níže uvedených podmínek, dojde k automatickému zastavení stroje během provozu. Před automatickým zastavením stroj vydá krátký zvukový signál. Indikátory akumulátoru a indikátory LED budou po dobu vydávání zvukového signálu blikat.

Ochrana proti přetížení

Pokud se strojem pracujete způsobem, který zapříčiní mimořádně vysoký odběr proudu, stroj se automaticky a bez jakékoli signalizace zastaví. V takové situaci stroj vypněte a odstraňte příčinu přetížení. Poté stroj opětovným zapnutím znovu spusťte.

Ochrana proti přehřátí

Když se stroj přehřeje, automaticky se zastaví. Před opětovným zapnutím nechte stroj vychladnout. V prostředí s vysokými teplotami se pravděpodobně aktivuje ochrana proti přehřátí.

Ochrana proti přílišnému vybití

V případě nízké zbývající kapacity akumulátoru se stroj automaticky zastaví. Pokud stroj při ovládání přepínači nepracuje, vyjměte z něj akumulátor a nabijte jej.

Přepnutí akumulátoru

► **Obr.27:** 1. Přepínač výběru akumulátoru

Do skříňky pro akumulátory lze instalovat až dva akumulátory, přestože stroj používá k provozu jeden akumulátor. Před obsluhou stroje vyberte akumulátor, který se použije k provozu, stisknutím čísla na přepínači výběru akumulátoru.







POZOR: Pokud je ve skřínce pro akumulátory instalován pouze jeden akumulátor, vyberte přihrádku, ve které je akumulátor instalován.

Indikace zbývající kapacity akumulátoru na skřínce pro akumulátory

UPOZORNĚNÍ: Před kontrolou zbývajících kapacit akumulátorů nebo přepnutím akumulátorů zastavte stroj.

► **Obr.28:** 1. Kontrolka akumulátoru 2. Tlačítko kontroly

Zbývající kapacitu akumulátoru zjistíte stisknutím tlačítka kontroly. Kontrolky akumulátoru signalizují stav odpovídajících akumulátorů.

Stav indikátoru akumulátoru		Zbývající kapacita akumulátoru
 Svítí	 Nesvítí	
		50 % až 100 %
		20 % až 50 %
		0 % až 20 %
		Není instalován akumulátor

UPOZORNĚNÍ: Když kapacita akumulátoru klesne na nízkou úroveň, zazní krátký zvukový signál. Pokud budete pokračovat v práci se strojem za nízké kapacity akumulátoru, zazní dlouhý zvukový signál a stroj se automaticky zastaví. Když uslyšíte krátký zvukový signál, stiskněte páčku brzdy a brzdu zajistěte. Poté přepněte skříňku pro akumulátory na nabitý akumulátor nebo vybitý akumulátor nabijte. Při vyčerpání zbývající kapacity akumulátoru se stroj náhle automaticky zastaví, čímž může způsobit zranění.

POZNÁMKA: Pokud budete tisknout spoušť i poté, co uslyšíte krátký zvukový signál, stroj se automaticky zastaví. Po automatickém zastavení stroje bude zvuková signalizace pokračovat a aktivuje se podpůrná brzda (elektrická brzda). Zvukovou signalizaci zrušíte a podpůrnou brzdu uvolníte stisknutím páčky brzdy a uvolněním spouště. Netlačte stroj násilím, aniž byste uvolnili podpůrnou brzdu. Po uvolnění podpůrné brzdy můžete kontrolou stavu indikátoru akumulátoru zjistit, který systém ochrany akumulátoru je aktivován.

► **Obr.29:** 1. Svítí 2. Bliká 3. Nesvítí 4. Ochrana proti přehřátí 5. Ochrana proti přílišnému vybití 6. Ochrana proti přetížení

UPOZORNĚNÍ: Pokud je vydáván zvukový signál při práci na svahu nebo se stroj na svahu automaticky zastaví, přesuňte jej na bezpečné místo, zajistěte brzdu a poté přepněte skříňku pro akumulátory na nabitý akumulátor nebo nabijte vybitý akumulátor.

Pokud je stroj při práci na svahu velmi zatížen a zazní zvukový signál nebo se stroj automaticky zastaví, nepřesouvejte jej násilím. Zajistěte brzdu, dbejte na zachování bezpečnosti a přepněte skříňku pro akumulátory na nabitý akumulátor. Poté přesuňte stroj na bezpečné místo. Před opětovným použitím stroje snižte jeho zatížení.

POZNÁMKA: Zbývající kapacitu akumulátoru můžete zkontrolovat, i když není zasunutý blokovací klíč.

Indikace zbývající kapacity akumulátoru

Pouze pro akumulátory s diodovým ukazatelem

► **Obr.30:** 1. Kontrolky 2. Tlačítko kontroly

Stisknutím tlačítka kontroly na akumulátoru zjistíte zbývající kapacitu akumulátoru. Kontrolky indikátoru se na několik sekund rozsvítí.

Kontrolky			Zbývající kapacita
Svítil	Nesvítil	Bliká	
■	■	■	75 % až 100 %
■	■	□	50 % až 75 %
■	□	□	25 % až 50 %
■	□	□	0 % až 25 %
◐	□	□	Nabijte akumulátor.
■	■	□	Došlo pravděpodobně k poruše akumulátoru.
□	□	■	

POZNÁMKA: Kapacita udávaná indikátorem se může mírně lišit od skutečné kapacity v závislosti na podmínkách používání a teplotě prostředí.

Ovládací panel

► **Obr.31:** 1. Tlačítko napájení 2. Tlačítko jízdy vpřed/vzad 3. Tlačítko nastavení rychlosti

Chcete-li zapnout napájení, stiskněte tlačítko napájení po dobu několika sekund. Stisknutím tlačítka jízdy vpřed/vzad přepnete mezi režimem jízdy vpřed a režimem jízdy vzad. Stisknutím tlačítka nastavení rychlosti přepnete mezi nízkou a vysokou rychlostí. Po zapnutí napájení se nastaví režim jízdy vpřed a nízká rychlost. Napájení vypnete stisknutím tlačítka napájení po dobu několika sekund.

POZNÁMKA: Při stisknutí spouště není tlačítko jízdy vpřed/vzad funkční.

POZNÁMKA: Při jízdě se strojem ve zpětném směru zazní krátký zvukový signál.

POZNÁMKA: Při jízdě se strojem ve zpětném směru není tlačítko nastavení rychlosti funkční.

Činnost spouště a brzdy

VAROVÁNÍ: Před instalací akumulátoru do stroje vždy zkontrolujte správnou funkci spouště, a zda se spoušť po uvolnění vrací do polohy vypnutí.

Chcete-li stroj uvést do chodu, stiskněte spoušť. Chcete-li stroj zastavit, uvolněte spoušť a stiskněte páčku brzdy. Chcete-li páčku brzdy zajistit, stiskněte při stlačení páčky brzdy blokovací tlačítko. Pojistku uvolníte stisknutím páčky brzdy.

► **Obr.32:** 1. Spoušť

► **Obr.33:** 1. Blokovací tlačítko 2. Páčka brzdy

Brzda zadního kola

Zadní kola jsou vybavena brzdami. Sešlápněte brzdové pedály směrem dopředu a sepněte brzdy. Chcete-li brzdy opět uvolnit, sešlápněte brzdové pedály směrem dozadu.

► **Obr.34:** 1. Pedál

Rozsvícení předních světel

Stisknutím tlačítka světel na skříňce pro akumulátory rozsvítíte světla. Světla vypnete opětovným stisknutím tlačítka světel.

► **Obr.35:** 1. Tlačítko světel 2. Světlo

POZNÁMKA: Světla zhasnou, pokud ponecháte stroj bez obsluhy po dobu přibližně 10 minut.

POZNÁMKA: Světla zhasnou také při vypnutí napájení.

POZNÁMKA: Světla lze rozsvítit, i když není zasunutý blokovací klíč.

Nastavení výšky rukojetí

Vyjměte krátké šrouby se šestihrannou hlavou a lícované šrouby pomocí klíče obsaženého v balení a poté upravte výšku rukojetí. Výšku lze nastavit do tří úrovní. Utažením lícovaných šroubů a krátkých šroubů se šestihrannou hlavou upevníte rukojeť.

► **Obr.36:** 1. Krátký šroub se šestihrannou hlavou 2. Lícovaný šroub

POZOR: Levou a pravou rukojeť upevněte do stejné výšky.

POZOR: Neutahujte krátké šrouby se šestihrannou hlavou nadměrnou silou. Utáhněte je náležitou silou tak, aby byly rukojeti stabilně upevněny.

POZOR: Dbejte na to, aby šrouby nepřiskříply kabely.

Nastavení šířky přepravní plošiny

Uvolněte 4 matice pro utahování prsty a poté posuňte bočnice. Utažením matic pro utahování prsty upevníte bočnice.

► **Obr.37:** 1. Matice pro utahování prsty 2. Vodítka

UPOZORNĚNÍ: Neposouvejte bočnice za mezní značku.

► **Obr.38**

PRÁCE S NÁŘADÍM

Obsluha stroje

POZOR: Přední kolo je poháněno energií z akumulátoru umístěného ve stroji. Stroj používejte k usnadnění operací přepravy materiálu.

POZOR: Před obsluhou stroje zasuňte blokovací klíč do skříňky pro akumulátory. Pokud není blokovací klíč zasunutý, zazní při stisknutí spouště krátký zvukový signál. Zvukový signál se ukončí po uvolnění spouště a stisknutí páčky brzdy.

Před použitím stroje zkontrolujte, zda páčka brzdy funguje správně.

► Obr.39: 1. Páčka brzdy

VAROVÁNÍ: Pokud se páčka brzdy při úplném stlačení dotýká rukojeti, brzda nepracuje správně. Seřídte brzdu nebo požádejte o opravu v místním servisním středisku firmy Makita.

1. Pomocí přepínače výběru akumulátoru vyberte akumulátor.
2. Stisknutím tlačítka napájení na ovládacím panelu po dobu několika sekund zapněte napájení.

► Obr.40: 1. Tlačítko napájení

3. Stisknutím páčky brzdy uvolněte pojistku páčky brzdy.

► Obr.41: 1. Blokovací tlačítko 2. Páčka brzdy

POZNÁMKA: Pokud jsou instalována zadní kola, uvolněte brzdu zadního kola.

4. Držte rukojeti pevně oběma rukama.

► Obr.42

5. Stiskněte spoušť.

► Obr.43: 1. Spoušť

Nakládání předmětů

UPOZORNĚNÍ: Před naložením předmětů na stroj se ujistěte, že je vypnuto napájení a je zajištěna páčka brzdy.

UPOZORNĚNÍ: Pokud jsou instalována zadní kola, ujistěte se před naložením předmětů na stroj, že je zajištěna brzda zadního kola.

UPOZORNĚNÍ: Před naložením předmětů na stroj se ujistěte, že je přepravní plošina nebo korba zajištěna.

UPOZORNĚNÍ: Předměty nakládejte pouze na přepravní plošinu nebo do korby. Pokud předměty z přepravní plošiny nebo korby vyčnívají, mohou při kontaktu s překážkami spadnout nebo se sesunout.

► Obr.44

UPOZORNĚNÍ: Předměty nakládejte tak, aby byly pod úrovní očí. Pokud je náklad příliš vysoký, je nebezpečný, protože brání ve výhledu. Hrozí také nebezpečí převrácení a zranění osob, protože náklad bude pravděpodobně nevyvážený.

► Obr.45

Při nakládání předmětů na přepravní plošinu zajistěte předměty provazy a uvažte je k hákům pro provazy.

► Obr.46

Vyklápění předmětů

UPOZORNĚNÍ: Přepravní plošinu nebo korbu zvedejte na rovném a stabilním terénu. Provedení této operace na nestabilním povrchu může vést k nehodě nebo zranění.

Předměty můžete vyklopit zvednutím a nakloněním přepravní plošiny nebo korby.

1. Zastavte stroj a poté zajistěte brzdy.

POZOR: K zajištění stability stroje doporučujeme zablokovat přední kolo.

2. Uvolněte zajišťovací páčku.

3. Stoupněte si k boční straně stroje, uchopte rukojeť jednou rukou a poté zvedněte a nakloňte přepravní plošinu nebo korbu zatažením za rám přepravní plošiny druhou rukou směrem nahoru.

► Obr.47

UPOZORNĚNÍ: Držte rukojeť a rám přepravní plošiny pevně a pracujte ve stabilní poloze.

UPOZORNĚNÍ: Udržujte zatížení na minimální úrovni. Při velkém zatížení se nepokoušejte přepravní plošinu zvednout. Snižte zatížení a poté zvedněte přepravní plošinu.

UPOZORNĚNÍ: Po vyklopení předmětů nezapomeňte přepravní plošinu nebo korbu zajistit.

ÚDRŽBA

UPOZORNĚNÍ: Stroj vždy zaparkujte na rovném terénu a před jeho uskladněním, prohlídkou nebo údržbou zajistěte páčku brzdy.

UPOZORNĚNÍ: Pokud jsou instalována zadní kola, pak se před uskladněním, prohlídkami nebo údržbou stroje ujistěte, že je zajištěna brzda zadního kola.

UPOZORNĚNÍ: Před uskladněním, prohlídkami nebo údržbou stroje se vždy ujistěte, že jsou z něj vytaženy blokovací klíč a akumulátor.

UPOZORNĚNÍ: Pokud stroj nepoužíváte, vždy z něj vytáhněte blokovací klíč. Blokovací klíč uložte na bezpečné místo mimo dosah dětí.

Pravidelné kontroly

- Zkontrolujte, zda jsou šrouby a matice řádně utaženy.

► Obr.48

- Při úplném stlačení zajišťovací páčky zkontrolujte, zda je zajištěna přepravní plošina.

► Obr.49: 1. Pojistka přepravní plošiny 2. Zajišťovací páčka

- Zkontrolujte správnou funkci páčky brzdy.

► Obr.50: 1. Páčka brzdy

VAROVÁNÍ: Pokud se páčka brzdy při úplném stlačení dotýká rukojeti, brzda nepracuje správně. Seřídte brzdu nebo požádejte o opravu v místním servisním středisku firmy Makita.

- Zkontrolujte, zda není přední kolo poškozené nebo zploštělé. Zkontrolujte, zda je tlak vzduchu v pneumatice předního kola dostatečný.

Čištění stroje

POZOR: Nikdy nepoužívejte benzín, benzen, ředidlo, alkohol či podobné prostředky. Mohlo by tak dojít ke změnám barvy, deformacím či vzniku prasklin.

POZOR: Při čištění stroje tekoucí vodou nalijte vodu pod přepravní plošinu nebo korbu. K čištění nepoužívejte vysokotlakou myčku.

Odstraňte bláto, nečistoty a podobný materiál ze stroje. Vyčistěte stroj tekoucí vodou. Po vyčištění stroj otřete suchou tkaninou.

Skladování

Vytáhněte blokovací klíč. Stroj uskladněte na bezpečné místo mimo dosah dětí.

Při uskladnění stroje lze rukojeti otočit směrem dopředu. Vyměňte krátké šrouby se šestihrannou hlavou a lícované šrouby pomocí klíče obsaženého v balení. Otočte rukojeti směrem ven a poté je otočte dopředu. Utažením lícovaných šroubů a krátkých šroubů se šestihrannou hlavou upevněte rukojeti.

- **Obr.51:** 1. Lícovaný šroub 2. Krátký šroub se šestihrannou hlavou

POZOR: Neutahujte krátké šrouby se šestihrannou hlavou nadměrnou silou. Utáhněte je náležitou silou tak, aby byly rukojeti stabilně upevněny.

POZOR: Dbejte na to, aby šrouby nepřiskříply kabely.

Seřízení brzdy

UPOZORNĚNÍ: Pokud jsou instalována zadní kola, nezapomeňte před seřízením brzdy zajistit brzdu zadního kola.

1. Demontujte přepravní plošinu nebo korbu a poté otevřete rám přepravní plošiny.
► **Obr.52:** 1. Rám přepravní plošiny
2. Stisknutím páčky brzdy uvolněte blokovací tlačítko páčky brzdy.
► **Obr.53:** 1. Blokovací tlačítko 2. Páčka brzdy
3. Uvolněte seřizovací objímku a pojistnou matici.
► **Obr.54:** 1. Seřizovací objímka 2. Pojistná matice
4. Utáhněte pouze pojistnou matici.
► **Obr.55:** 1. Pojistná matice
5. Uvolněte seřizovací objímku a pojistnou matici.
► **Obr.56:** 1. Seřizovací objímka 2. Pojistná matice
6. Utáhněte pouze pojistnou matici.
► **Obr.57:** 1. Pojistná matice

7. Při plném stisknutí páčky brzdy se ujistěte, že se nachází v polovině své dráhy. Pokud se páčka brzdy nachází v polovině své dráhy, přejděte na krok 13. Pokud se páčka brzdy nenachází v polovině své dráhy, přejděte na krok 8.

- **Obr.58:** 1. Páčka brzdy

8. Uvolněte pouze pojistnou matici.

- **Obr.59:** 1. Pojistná matice

9. Utáhněte společně pojistnou matici a seřizovací objímku.

- **Obr.60:** 1. Seřizovací objímka 2. Pojistná matice

10. Uvolněte pouze pojistnou matici.

- **Obr.61:** 1. Pojistná matice

11. Utáhněte společně pojistnou matici a seřizovací objímku.

- **Obr.62:** 1. Seřizovací objímka 2. Pojistná matice

12. Při plném stisknutí páčky brzdy se ujistěte, že se nachází v polovině své dráhy.

- **Obr.63:** 1. Páčka brzdy

13. Přiklopte rám přepravní plošiny a poté připevněte přepravní plošinu nebo korbu.

- **Obr.64:** 1. Rám přepravní plošiny

Naplnění pneumatiky vzduchem

Zkontrolujte, zda není tlak vzduchu v pneumatice předního kola příliš malý. Pokud je tlak vzduchu nedostatečný, dofoukněte pneumatiku pomocí kompresoru na huštění pneumatik nebo hustilky. Doporučený tlak v pneumatice je 230 KPa.

- **Obr.65**

VOLITELNÉ PŘÍSLUŠENSTVÍ

UPOZORNĚNÍ: Pro náradí Makita popsané v tomto návodu doporučujeme používat následující příslušenství a nástavce. Při použití jiného příslušenství či nástavců může hrozit nebezpečí zranění osob. Příslušenství lze používat pouze pro stanovené účely.

UPOZORNĚNÍ: Používejte pouze doplňky stroje a příslušenství značky Makita. Použití jiných doplňků nebo příslušenství může způsobit vážné zranění osob.

Potřebujete-li bližší informace ohledně tohoto příslušenství, obraťte se na místní servisní středisko společnosti Makita.

- Přepravní plošina
- Korba
- Originální akumulátor a nabíječka Makita

POZNÁMKA: Některé položky seznamu mohou být k náradí přibaleny jako standardní příslušenství. Přibalené příslušenství se může v různých zemích lišit.